



„Zielona Wrona” Sylwia Wrona

ul. Orlik-Rückemanna 41/51/73 42-200 Częstochowa

tel. +48 570 653 705; e-mail: biuro@zielonawrona.pl

Gmina Szczekociny

Wojewódzki  
Urząd Ochrony Zabytków  
w Katowicach  
Delegatura w Częstochowie

SP 022 5146.37 2023/45

224.03.2023r

## PRZEGLĄD WYBRANYCH DRZEW NA TERENIE ZABYTKOWEGO ZESPOŁU PAŁACOWO-PARKOWEGO W SZCZEKOCINACH



Obiekt: **Zespół pałacowo-parkowy**  
**wpisany do rejestru zabytków nr rej. A/231/76**

Adres obiektu: **ul. Senatorska/ul. Parkowa, Szczekociny, gm. Szczekociny,**  
**pow. zawierciański, woj. śląskie**

Zamawiający:

**Gmina Szczekociny**  
**Ul. Senatorska 2**  
**42-445 Szczekociny**

Autor opracowania:

**mgr inż. arch. kraj. Sylwia Wrona** *Sylwia Wrona*  
Inspektor Nadzoru Terenów Zieleni nr ewid. 533/2019

---

Częstochowa, marzec 2023 r.





## Spis treści

I. Część opisowa .....	3
1. Wstęp .....	3
1.1. Podstawa opracowania .....	3
1.2. Przedmiot opracowania .....	3
1.3. Cel opracowania .....	3
1.4. Zakres opracowania .....	3
1.5. Materiały i założenia wyjściowe do sporządzenia opracowania .....	3
1.6. Metodyka prac .....	4
2. Ogólna charakterystyka terenu objętego opracowaniem .....	5
2.1. Położenie obiektu .....	5
2.2. Stan prawny .....	6
2.3. Rys historyczny .....	9
2.4. Istniejące obiekty i zagospodarowanie parku .....	10
2.5. Układ kompozycyjny zieleni .....	11
2.6. Prace pielęgnacyjne i sanitarne w parku .....	12
3. Omówienie wyników przeglądu drzew .....	12
3.1. Zestawienie gatunkowe drzew i krzewów objętych przeglądem .....	12
3.2. Dendrochronologia .....	13
3.3. Stan zachowania drzew objętych przeglądem .....	14
4. Gospodarka drzewostanem .....	15
4.1. Zalecenia pielęgnacyjne .....	15
4.2. Wycinka sanitarna .....	17
4.3. Wytyczne prowadzenia prac pielęgnacyjnych i sanitarnych .....	18
5. Dokumentacja zdjęciowa – stan istniejący .....	20
6. Podsumowanie i wnioski .....	31
7. Wykazy i spisy .....	32
7.2. Spis rycin .....	32
II. Część tabelaryczna .....	33
Załącznik 1 - Inwentaryzacja dendrologiczna i gospodarka drzewostanem wybranych drzew na terenie zespołu pałacowo-parkowego w Szczekocinach (I etap prac) .....	33
Załącznik 2 - Zestawienie drzew do pielęgnacji na terenie zespołu pałacowo-parkowego w Szczekocinach (I etap prac) .....	33
Załącznik 3 - Zestawienie drzew do wycinka sanitarnej na terenie zespołu pałacowo-parkowego w Szczekocinach (I etap prac) .....	33
III. Część graficzna .....	33
Rys. 1 – Przegląd wybranych drzew na terenie zespołu pałacowo-parkowego w Szczekocinach i gospodarka drzewostanem – mapka poglądowa .....	33





## **I. Część opisowa**

### **1. Wstęp**

#### **1.1. Podstawa opracowania**

Podstawę opracowania stanowi zlecenie na opracowanie przeglądu drzew zabytkowego parku w Szczekocinach na obszarze obejmującym południową część parku oraz obszar w zachodniej części (przy głównej drodze prowadzącej do założenia pałacowo-parkowego).

#### **1.2. Przedmiot opracowania**

Przedmiotem opracowania jest inwentaryzacja i gospodarka drzewostanem wybranych drzew na terenie zabytkowego parku stanowiącego zespół pałacowo-parkowy w Szczekocinach, w związku z pilną potrzebą wykonania prac pielęgnacyjnych i sanitarnych. Inwentaryzacja dendrologiczna została przedstawiona w formie opisowej, tabelarycznej i graficznej.

Opracowanie nie obejmuje szczegółowej inwentaryzacji i gospodarki drzewostanem dla całego obszaru zabytkowego parku.

#### **1.3. Cel opracowania**

Celem opracowania jest:

- zinwentaryzowanie wybranych drzew wymagających podjęcia pilnych działań pielęgnacyjnych;
- przegląd szaty roślinnej;
- ocena stanu zdrowotnego drzew objętych opracowaniem;
- sporządzenie zestawienia zinwentaryzowanych jednostek drzew;
- dokumentacja fotograficzna;
- przedstawienie wyników prac terenowych w formie graficznej.

Opracowanie będzie wykorzystane przy realizacji prac pielęgnacyjnych i sanitarnych oraz na potrzeby pozyskania dotacji ze środków Wojewódzkiego Funduszu Ochrony Środowiska i Gospodarki Wodnej w Katowicach.

#### **1.4. Zakres opracowania**

Zakres opracowania obejmuje przegląd wybranych drzew zabytkowego parku w południowej i zachodniej części zespołu pałacowo-parkowego, w związku z planowanymi pracami pielęgnacyjnymi i sanitarnymi. Opracowanie obejmuje część opisową, część tabelaryczną i część graficzną.

#### **1.5. Materiały i założenia wyjściowe do sporządzenia opracowania**

Materiałami wyjściowymi do sporządzenia opracowania były:

- uzgodnienia z Zamawiającym;
- wizja lokalna w zakresie koniecznym do sporządzenia przedmiotowego opracowania;
- opracowanie pt. „Katalog zabytkowych parków i kompozycji krajobrazowych województwa kieleckiego Szczekociny pow. Włoszczowa /ob. woj. częstochowskie/” sporządzone przez doc. dr hab. arch. Janusza Bogdanowskiego Politechnika Krakowska Wydział Architektury Katedra Planowania Krajobrazu i Terenów Zielonych, Kraków 1967 r.;





- opracowanie pt. „Park Szczekociny. Katalog parków województwa częstochowskiego. Miasto Szczekociny” sporządzone przez prof. dr hab. Janusza Bogdanowskiego i mgr inż. Edward Witkowski, rok opracowania 1979;
- opracowanie pt. „Inwentaryzacja drzew i krzewów w parku pałacowym w Szczekocinach” autorzy: mgr inż. Waldemar Paweł Sobala, mgr inż. Bożena Sikorska, mgr inż. Włodzimierz Sikora, wrzesień 1995 r.;
- kserokopia rysunku „Projekt rewaloryzacji parku przypałacowego. Gospodarka drzewostanem” sporządzona przez AM Studio Częstochowa, autor mgr inż. Anna Nowakowska-Kaleta na zlecenie dzierżawcy obiektu inż. Mariana Kasprzaka. Brak daty opracowania oraz zestawienia tabelarycznego zinventaryzowanych jednostek naniesionych na plan;
- źródła internetowe;
- prace terenowe i dokumentacja fotograficzna.

Materiały archiwalne pochodzące z 1967 i 1979 roku obejmowały ogólne informacje o układzie kompozycyjnym parku, składzie gatunkowym drzewostanu, zagospodarowania terenu i zasięgu ochrony konserwatorskiej. W 1995 r. o szczegółową inwentaryzację objęta była północna część parku. Brak materiałów archiwalnych dotyczących południowej części założenia z tego okresu. W posiadaniu Zamawiającego jest tylko kopia rysunku „Projekt rewaloryzacji parku przypałacowego. Gospodarka drzewostanem” sporządzona przez AM Studio Częstochowa, autor mgr inż. Anna Nowakowska-Kaleta.

#### 1.6. Metodyka prac

Przełudem objęto drzewa oraz krzewy w formie piennej, które wymagają podjęcia pilnych prac sanitarnych i pielęgnacyjnych oraz jednostki wymagające usunięcia tj. drzewa suche, zamierające lub będące w złym stanie fitosanitarnym.

Prace terenowe przeprowadzono w dniu 13 marca 2023 r. W trakcie badań terenowych dokonano opisu dendrologicznego wybranych drzew oraz krzewów rosnących na obszarze opracowania. Drzewa były w stanie nieulistnionym. Dokonano pomiarów pierśnicy drzew oraz dla wybranych jednostek obwodu pnia na wysokości 5 cm.

Określenia gatunku dokonano w oparciu o literaturę fachową (Seneta W., Dolatowski J. Dendrologia, Wydawnictwo PWN, Warszawa 2009 r.; Kościelny S., Sękowski B. Drzewa i krzewy. Klucze do oznaczania. Państwowe Wydawnictwo Rolnicze i Leśne, Warszawa 1971 r.)

Szacunkowy wiek drzew określono na podstawie tabeli opracowanej przez prof. dr L. Majdeckiego [1980/1986].

Przy kwalifikowaniu drzew do usunięcia uwzględniono zapisy Ustawy o ochronie przyrody (tekst jednolity Dz. U. z 2020 r. poz. 55, 471.).

W opisie fitosanitarnym dendroflory określono (jeśli wystąpiły):

##### **KORONA:**

- ilość posuszu określona orientacyjnie w procentach;
- deformacje korony;
- asymetria korony;
- obecność rozwidleń grożących rozłamaniem (rozwidlenia typu V), nieprawidłowe zrosty pni i konarów;

##### **PIEŃ:**

- ubytki kory;
- ubytki w pniu – ubytki wgłębne;
- wypróchnienia, w tym ubytki kominowe;
- deformacje pnia;
- odrosty z pnia;





- obecność szkodników (rośliny grzyby, zwierzęta), ślady zerwania owadów;

**KORZENIE:**

- wypiętrzenie korzeni;
- nabiegi korzeniowe;
- uszkodzenia w nabiegach korzeniowych;
- odrosty korzeniowe;
- obecność szkodników (rośliny grzyby, zwierzęta);

**CAŁE DRZEWO:**

- drzewo martwe;
- drzewo zamierające;
- zrosłodrzew;
- pochylenie drzewa (określony kierunek pochylenia i stopień odchylenia pnia);
- deformacja pokroju;
- znaczenie drzewa – pomnik przyrody;
- obecność szkodników (rośliny, grzyby, zwierzęta);
- występowanie innych form roślinnych (pnączy);
- występowanie gniazd ptasich, budek lęgowych dla ptaków oraz karmników dla ptaków.

W tabeli inwentaryzacyjnej zamieszczono następujące dane:

- numer porządkowy zinwentaryzowanej jednostki (drzewa, krzewy);
- nazwę gatunkową polską (ewentualnie odmianę) i nazwę gatunkową łacińską;
- obwód pnia na wysokości 130 cm od podstawy dla drzew oraz obwód pnia na wysokości 5 cm od podstawy (dla wybranych jednostek);
- opis fitosanitarny (uwagi o stanie zachowania jednostki);
- szacunkowy wiek drzew (w przedziale wiekowym) dla wybranych jednostek.

## 2. Ogólna charakterystyka terenu objętego opracowaniem

### 2.1. Położenie obiektu

Zabytkowe założenie pałacowo-parkowe zlokalizowane jest w Szczekocinach, gminie miejsko-wiejskiej, powiat zawierciański, województwo śląskie.

Park zlokalizowany jest w południowo-wschodniej części Szczekocin, na południe od drogi krajowej DK78 (ul. Żeromskiego). Od strony północnej i wschodniej park ogranicza przełom rzeki Pilicy, stawy przy rzece i tereny zabudowane. Od strony południowej park ogranicza ul. Parkowa i zabudowa Spółdzielczej Agrofirmy Szczekociny. Od strony zachodniej park ogranicza ul. Senatorska i zabudowa mieszkaniowa jednorodzinna.

Teren założenia ma kształt nieforemnego wieloboku, rozciągającego się w kierunku północno-wschodnim i aneksem w formie czworoboku w południowej części.

Powierzchnia zabytkowego parku wynosi ok. 7,8 ha. Gmina planuje objąć ochroną w formie wpisu do gminnej ewidencji zabytków obszar parku wpisany do rejestru zabytków wraz z terenami zieleni przylegającymi oraz działką od strony południowo-zachodniej zabudowaną amfiteatrem. Szacunkowa powierzchnia parku objęta wpisem do gminnej ewidencji zabytków wynosić może blisko 12 ha.

Obszar objęty opracowaniem obejmuje fragment zabytkowego parku – w południowo-wschodniej części założenia (na północ od ul. Parkowej). Powierzchnia objęta opracowaniem obejmuje ok. 2,8 ha.





## Przegląd wybranych drzew na terenie zabytkowego parku w Szczekocinach

Wojewódzki  
Urząd Ochrony Zabytków  
w Katowicach  
Legatura w Częstochowie  
(1)



Zespół pałacowo-  
parkowy  
w Szczekocinach

**Ryc. 1** Teren zespołu pałacowo-parkowego w Szczekocinach. Obszar opracowania. Źródło:  
<https://www.google.com/maps/place/Zesp%C3%B3l%20Pa%C5%82acowo-Parkowy/@50.6246674,19.8246992,543m/data=!3m2!1e3!4b1!4m5!3m4!1s0x471712e56bbae1cb:0xdc2f4ce44bd877f6!8m2!3d50.6246675!4d19.8291785; data>  
dostęp: 02.03.2023 r.

### 2.2. Stan prawny

Zespół pałacowo-parkowy w Szczekocinach stanowi własność Gminy Szczekociny.

Zestawienie działek ewidencyjnych wchodzących w skład zespołu pałacowo-parkowego przedstawiono w tabeli 1.

**Tabela 1** Zestawienie działek ewidencyjnych wchodzących w skład zespołu pałacowo-parkowego w Szczekocinach

Lp.	Numer ewidencyjny działki	Numer księgi wieczystej	Właściciel	Powierzchnia całej działki ha	Uwagi
1.	2.	3.	4.	5.	6.
Obręb 0001 Szczekociny					
Działki w granicach obszaru parku objętego wpisem do rejestru zabytków					
1.	2512		Skarb Państwa	1,932	działka obejmująca koryto rzeki Pilicy; część działki w granicach zabytkowego parku od strony północno zachodniej i południowo-wschodniej; obszar poza granicami niniejszego opracowania
2.	2514/2	CZ1M/00081426/5	Gmina Szczekociny	1,1408	obszar poza granicami niniejszego opracowania
3.	2515	CZ1M/00103760/9	Gmina Szczekociny	0,1000	obszar poza granicami niniejszego opracowania;
4.	2516/1	CZ1M/00051607/9	Gmina Szczekociny	2,0488	część działki w granicach wpisu do rejestru zabytków; część obszaru działki objęta niniejszym opracowaniem
5.	2516/2	CZ1M/00051607/9	Gmina Szczekociny	0,1634	obszar działki objęty niniejszym opracowaniem
6.	2516/5	CZ1M/00103760/9	Gmina Szczekociny	6,9452	część południowa działki objęta niniejszym opracowaniem

Źródło: opracowanie własne w oparciu o materiały przekazane przez Zamawiającego.

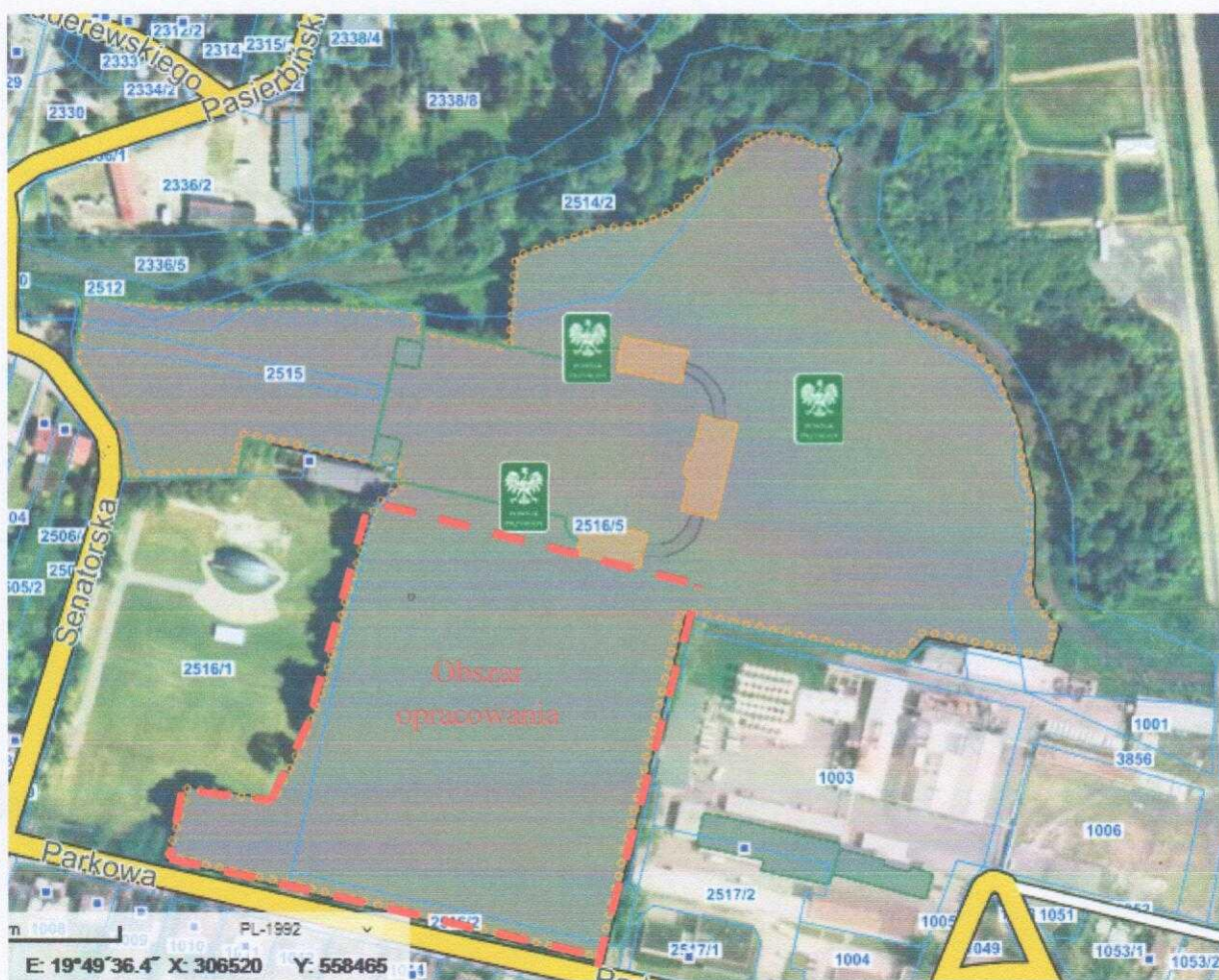




Obiekt jest wpisany do rejestru zabytków - Decyzja w sprawie wpisu do rejestru zabytków nr rej.: A/231/76 zlokalizowany w Szczekocinach przy ul. Senatorskiej. Przedmiotem ochrony konserwatorskiej jest zespół pałacowy:

- pałac
- galeria
- oficyny pñ.-wsch. i pñd.-zach.
- ogrodzenie
- bramy
- obora
- stajnie dworskie
- park pałacowy.

Obszar zespołu pałacowo-parkowego wpisany do rejestru zabytków obejmuje powierzchnię ok. 7,8 ha.



Ryc. 2 Zespół pałacowo-parkowy w Szczekocinach. Obszar objęty wpisem do rejestru zabytków. Źródło: <https://szczekociny.e-mapa.net/>; data dostępu: 08.03.2023 r.





Zespół pałacowo-  
parkowy  
w Szczekocinach  
– zasięg zabytku  
wpis do ewidencji  
zabytków



Zespół pałacowo-  
parkowy  
w Szczekocinach  
– zasięg zabytku  
wpis do rejestru  
zabytków

Ryc. 3 Zespół pałacowo-parkowy w Szczekocinach. Granice obszaru objęte wpisem do rejestru zabytków A/231/76 i granice obszaru objęte wpisem do ewidencji zabytków. Źródło: <https://mapy.zabytek.gov.pl/nid/>; data dostępu: 02.03.2023 r.

Na terenie zabytkowego parku znajdują się trzy pomniki przyrody, wykazane w Centralnym Rejestrze Form Ochrony Przyrody prowadzonym przez Generalną Dyрекcję Ochrony Środowiska<sup>1</sup>. Są to:

- Jesion wyniosły (*Fraxinus excelsior*) - Rozporządzenie Nr 23/94 Wojewody Częstochowskiego z dnia 30 grudnia 1994 r. w sprawie uznania za pomniki przyrody i Rozporządzenie Nr 4/96 Wojewody Częstochowskiego z dnia 6 lutego 1996 r. zmieniające rozporządzenie w sprawie uznania za pomnik przyrody;
- Lipa drobnolistna (*Tilia cordata*) - Uchwała Nr 333/XXXVI/2013 Rady Miasta i Gminy Szczekocin y z dnia 26 września 2013 r. w sprawie uznania za pomnik przyrody rosnące na terenie Gminy w Zespole Pałacowo-Parkowym w Szczekocinach;
- Lipa drobnolistna (*Tilia cordata*) - Rozporządzenie Nr 4/96 Wojewody Częstochowskiego z dnia 6 lutego 1996 r. zmieniające rozporządzenie w sprawie uznania za pomnik przyrody.

Pomniki przyrody są zlokalizowane poza obszarem opracowania.

<sup>1</sup> <https://crfop.gdos.gov.pl/CRFOP/search.jsf>; data dostępu: 02.03.2023 r.





**Ryc. 4** Zespół pałacowo-parkowy w Szczekocinach – pomniki przyrody. Źródło:  
<https://geoserwis.gdos.gov.pl/mapy/?showExternalObject=79A9A9FA90EC9508DA2A8835A62E4794>; data  
dostępu: 02.03.2023 r.

Teren opracowania nie jest objęty miejscowym planem zagospodarowania przestrzennego.

### 2.3. Rys historyczny

Założenie pałacowo-parkowe w Szczekocinach zalicza się do najokazalszych rezydencji szlacheckich w Polsce. Obiekt charakteryzuje jednolity styl i pomimo braku zabiegów konserwatorskich i prac remontowych zachował swój charakter.

Historia Szczekocin sięga XIV wieku. W XV w. Piotr Woda Odrowąż ze Szczekocin uzyskuje przywileje miejskie dla swojej wsi. Na przełomie XIV i XV wieku miasto było siedzibą rodu rycerskiego Odrowążów. W XVII wieku właścicielami Szczekocin byli Oleśnicy, Jordanowie i Korycińscy. Od 1709 do 1823 roku majątek należy do rodziny Dembińskich herbu Rawicz<sup>2</sup>.

Obecny pałac został wzniesiony staraniem Urszuli z Morsztynów Dembińskiej na miejscu dawnej siedziby rodu Korycińskich. Przyjmuje się, że budowę rozpoczęto w 1777 r., a zakończono w 1794 r. zapewne w oparciu o projekt Ferdynanda Naxa. Równoległe z pałacem lub niewiele później wybudowano dwie oficyny, a także galerie łączące korpus pałacu z oficynami oraz założono geometryczny park. Na początku XIX wieku reprezentacyjną część wokół dziedzińca otoczono ogrodzeniem z trzema bramami oraz budynkami pawilonów. W latach dwudziestych XIX wieku rozbudowano część folwarczną. W XIX wieku prawdopodobnie powstało w północnej i wschodniej części od pałacu założenie parku krajobrazowego. Po 1825 r. pałac stanowił kolejno własność: Czackich, hr. Wodzickiego, Łubieńskich, Halpertów, Jana Ciechanowskiego (do 1939 r.)<sup>3</sup>.

Po II wojnie światowej pałac wraz z parkiem przejął Skarb Państwa. Już od 1945 r. w

<sup>2</sup> Bogdanowski J. Katalog zabytkowych parków i kompozycji krajobrazowych województwa kieleckiego Szczekociny pow. Włoszczowa /ob. woj. częstochowski/, Kraków 1967; s. 1

<sup>3</sup> <https://zabytek.pl/pl/obiekty/szczekociny-zespol-palacowo-parkowy>; data dostępu: 06.03.2023 r.





budynku pałacu działa szkoła, a w 1948 roku utworzono Państwowe Liceum Pedagogiczne.<sup>4</sup> W latach 1950-1959 odnowiono pałac. Od 1957 roku użytkownikiem pałacu, parku i zabudowań gospodarczych było Liceum i Rolnicza Spółdzielnia Produkcyjna, a od 1979 r. Zespół Szkół Szczekociny<sup>5</sup>.

W 1980 w wyniku pożaru zniszczeniu uległ dach oraz konstrukcja więźby. W latach osiemdziesiątych XX wieku w pałacu prowadzono prace remontowe planując stworzyć w nim centrum kultury. Od 1990 pałac jest nieużytkowany.

Właścicielem zespołu pałacowo-parkowego w Szczekocinach jest Gmina Szczekociny.

#### 2.4. Istniejące obiekty i zagospodarowanie parku

Całe założenie pałacowo-parkowe rozplanowane jest na osi wschód-zachód i łączy się z układem miejskim. Główna oś założenia przechodzi w ulicę Senatorską i zamyka się bryłą kościoła św. Bartłomieja Apostoła. W kierunku wschodnim zaś widokiem na krajobraz łęgowy przełomu rzeki Pilicy. Poprzeczna oś założenia rozciąga się na kierunku północ-południe, zamknięta do południa kopcem z widokiem na park, zaś na północ zielenią łęgową nad rzeką.

Główna aleja wjazdowa do pałacu prowadzi od ul. Senatorskiej i przechodzi w obszerny dziedziniec honorowy (cour d'honneur) otoczony klasycystycznym ogrodzeniem, z boniowanymi filarami zwieńczonymi szyszkami. Aleje w kierunku zachodnim zamykają dwie bramy – trójdzielna brama przy ul. Senatorskiej, z boniowanymi filarami zwieńczonymi szyszkami i ozdobnymi wazonami oraz brama przy dziedzińcu pałacowym, utrzymana w podobnym stylu architektonicznym.

Centralną część założenia pałacowo-parkowego w Szczekocinach stanowi klasycystyczny, piętrowy pałac z ćwierćkolistymi galeriami arkadowo-filarowymi, łączącymi symetrycznie rozmieszczone oficyny okalające honorowy dziedziniec. Przy bramie dziedzińca usytuowane są dwa pawilony (kordegardy). Na terenie założenia usytuowane są również zabudowania gospodarcze, stajnie i spichlerz.

Od strony zachodniej i częściowo południowej ogrodzenie parku stanowią słupy i żelazne pręty oraz mur od sąsiednich zabudowań. Od strony południowej (od ul. Parkowej) park nie jest ogrodzony.

Układ komunikacyjny zespołu pałacowo-parkowego tworzy główna aleja dojazdowa od strony ul. Senatorskiej, przechodząca w drogę obiegającą dziedziniec. Od dziedzińca rozchodzą się alejki parkowe. Współcześnie alejki i ścieżki parkowe wewnątrz parku mają nieformalny charakter i są utwardzone żwirem lub żużlem.

Teren parku jest oświetlony.

Przez obszar parku przepływa rzeka Pilica.

Istniejąca infrastruktura techniczna:

- sieć wody i kanalizacji;
- sieć energetyczna naziemna i podziemna.

Od strony południowo-zachodniej do parku przylega teren współcześnie zagospodarowany na cele kulturalno-rekreacyjne, z wybudowanym w 2015 roku amfiteatrem.

W części parku objętej niniejszym opracowaniem (przeglądem drzewostanu) nie ma żadnej zabudowy kubaturowej. Układ dróg ma nieformalny charakter i są to pozostałości alejek parkowych i przedepty. Na części objętej opracowaniem znajdują się pozostałości boisk sportowych: boisko do piłki nożnej, siatkówki i koszykówki z czasów funkcjonowania szkoły w pałacu oraz zniszczone urządzenia placu zabaw. Na terenie objętym opracowaniem znajdują się ławki parkowe i kosze na śmieci.

<sup>4</sup> <https://historiaszczekocin.pl/zasoby/artykuly/n,andrzej-orlinski-poczatki-palacowej-szkoly>; data dostępu: 06.03.2023 r.

<sup>5</sup> Bogdanowski J. Katalog ... *op cit.*; s.2





## 2.5. Układ kompozycyjny zieleni

W układzie kompozycyjnym parku zostały wyodrębnione różne części stylistyczne o cechach charakterystycznych dla parku barkowego oraz parku angielskiego i należy do najwcześniejszych kompozycji krajobrazowych w Polsce.

Założenie składa się z trzech stylistycznie różnych części:

- część centralna i geometryczna oraz powiązana z nią oś pałac-kościół, aleja w zachodniej części parku i fragmentarycznie aleja południowa w części wschodniej parku (okres powstania: prawdopodobnie lata siedemdziesiąte XVIII w.);
- część wschodnia parku oraz partia wschodnia części południowej o cechach parku angielskiego z dziką promenadą (aleja kasztanowców), altana z klonów (okres powstania: prawdopodobnie pierwsza połowa XVIII w.);
- część północna wraz z fragmentami części wschodniej o cechach naturalistycznych, z wyeksponowaniem egzotycznych drzew (okres powstania: prawdopodobnie przełom XIX i XX w.)<sup>6</sup>.

Reprezentacyjną część założenia parkowego tworzy czworoboczny aneks w zachodniej części założenia z główną aleją prowadzącą do pałacu i centralna część z dziedzińcem przed pałacem. Jest to zarazem główna oś kompozycyjna, na której oparto całe założenie parkowe.

W zachodniej części parku głównym elementem kompozycyjnym jest aleja złożona z robinii białych, z domieszką klonu pospolitego, lipy drobnolistnej. Po jej bokach znajdują się zwarte masywy zieleni, na które głównie składają się: lipa drobnolistna, klon pospolity, klon jawor, jesion wyniosły, wiąz szypułkowy, grab pospolity, olsza czarna oraz nielicznie występujące krzewy: tawuła van Houtte'a, śnieguliczka biała).

Centralną część tworzy duży, owalny, trawiasty klomb przed pałacem ze współcześnie wprowadzonymi niskimi żywopłotami bukszpanowymi. Po północnej i południowej stronie klombu, przy ogrodzeniu szpalery drzew (od strony południowej: lipa drobnolistna, robinia biała, a od strony północnej: robinia biała).

Północna część parku ma naturalistyczny charakter, określony przez przełom rzeki Pilicy i utworzone wyspy, porośnięte zwartymi masywami zieleni otaczającymi polany parkowe i luźnymi grupami drzew. Drzewostan w tej części parku tworzą przede wszystkim wiąz szypułkowy, olsza czarna, klon jawor, klon pospolity, jesion wyniosły oraz liczne samosiewy. W podszycie występuje m.in.: bez czarny, śnieguliczka biała, trzmielina pospolita,

Część wschodnią parku tworzy nieregularna przestrzeń ograniczona od strony zachodniej pałacem i galeriami, a od strony wschodniej rzeką Pilicą, od południa zabudowa gospodarcza. Wnętrze tej części parku jest otwarte na rzekę, z licznymi polanami otoczonymi skupiskami drzew. Od południa ta część parku zamknięta jest ścianą starodrzewia tworzącego dwie równoległe aleje kasztanowo-lipowe i wysunięte grupy drzew z altaną klonową. W centralnej części za pałacem utworzony jest obszerny salon ogrodowy w postaci wnętrza ogrodowego, z rozległym trawiastym parterem. W północnej części zieleni jest naturalistycznie ukształtowana, z charakterystycznym kopcem.

W południowo-wschodniej części zieleni ukształtowano w formie czterobocznej płaszczyzny, rozbudowanej wzdłuż poprzecznej osi założenia. Przestrzeń poprzecinana jest siecią ścieżek parkowych, tworzących regularne kwatery, do których od strony wschodniej przylega naturalistyczny masyw zieleni. Wzdłuż ścieżek aleje tworzą lipy drobnolistne, a od strony południowo-wschodniej częściowo graby pospolite. W kwaterach usytuowane są boiska sportowe. W południowej części usytuowany jest kopiec otoczony masywem naturalistycznej zieleni. Przestrzeń od strony południowej zamyka ściana starodrzewia, oddzielająca park od ulicy. Skład gatunkowy szaty roślinnej jest urozmaicony. Występują liczne

<sup>6</sup> Bogdanowski J., Witkowski E. Park Szczekociny. Katalog parków województwa częstochowskiego. Miasto Szczekociny. Opole 1979; s. 10





gatunki drzew liściastych, charakterystyczne dla założen parkowych przy rezydencjach. Są to przede wszystkim lipy, klony, graby, dęby, kasztanowce, robinie, jesiony i wiąz. Nielicznie występują drzewa iglaste, krzewy i są to nasadzenia wtórne, wśród których dominują żywotniki.

Układ kompozycyjny zieleni parku w Szczekocinach ukształtowany jest z uwzględnieniem odmienności siedlisk i funkcji poszczególnych stref funkcjonalno-przestrzennych parku. Współcześnie układ kompozycyjny został częściowo zniekształcony na skutek braku prac pielęgnacyjnych i postępującej sukcesji naturalnej oraz zmian w sposobie użytkowania obiektu w okresie po II wojnie światowej. Zachował jednak swój pierwotny charakter i posiada wysoką wartość przyrodniczą, historyczną i kulturową. Świadczą o tym zachowane walory stylistyczne, klasa kompozycji i starodrzew.

## 2.6. Prace pielęgnacyjne i sanitarne w parku

Na terenie zespołu pałacowo -parkowego w Szczekocinach nie były dotychczas wykonywane kompleksowe prace pielęgnacyjne drzewostanu. Drzewostan nosi ślady cięć sanitarnych i redukcyjnych. Brak jednak informacji o zakresie i terminach wykonywania prac. Prowadzone były prace związane z usunięciem drzew martwych, zagrażających bezpieczeństwu.

Od 2014 roku wykonano następujące prace:

- usunięcie 4 szt. drzew na podstawie decyzji nr 1179/14 z dnia 02.07.2014 r. wydanej przez Wojewódzki Urząd Ochrony Zabytków w Katowicach Delegatura w Częstochowie;
- usunięcie 15 szt. drzew na podstawie decyzji nr CZ/59/2018 z dnia 06.03.2018 r. wydanej przez Wojewódzki Urząd Ochrony Zabytków w Katowicach Delegatura w Częstochowie;
- usunięcie 14 szt. drzew na podstawie decyzji nr CZ/95/2019 z dnia 27.02.2019 r. wydanej przez Wojewódzki Urząd Ochrony Zabytków w Katowicach Delegatura w Częstochowie;
- usunięcie 14 szt. drzew na podstawie decyzji nr CZ/227/2020 z dnia 17.07.2020 r. wydanej przez Wojewódzki Urząd Ochrony Zabytków w Katowicach Delegatura w Częstochowie.

## 3. Omówienie wyników przeglądu drzew

### 3.1. Zestawienie gatunkowe drzew i krzewów objętych przeglądem

Przeglądem objęto 225 szt. jednostek, w tym:

- drzewa liściaste – 220 szt. (w tym 1 szt. drzewo owocowe).
- drzewa iglaste – 1 szt.
- krzewy w formie piennej – 4 szt.

Skład gatunkowy jednostek objętych przeglądem przedstawiono w tabeli.





Tabela 2 Zestawienie gatunkowe drzew i krzewów objętych przeglądem

Lp.	Nazwa polska	Nazwa łacińska	Ilość zinwentaryzowanych jednostek [szt.]
1.	2.	3.	4.
1.	dąb czerwony	<i>Quercus rubra</i>	1
2.	dąb szypułkowy	<i>Quercus robur</i>	4
3.	dereń jadalny	<i>Cornus mas</i>	4
4.	grab pospolity	<i>Carpinus betulus</i>	18
5.	jesion wyniosły	<i>Fraxinus excelsior</i>	14
6.	jodła jednobarwna	<i>Abies concolor</i>	1
7.	kasztanowiec biały	<i>Aesculus hippocastanum</i>	11
8.	klon jawor	<i>Acer pseudoplatanus</i>	10
9.	klon jesionolistny	<i>Acer negundo</i>	1
10.	klon polny	<i>Acer campestre</i>	1
11.	klon pospolity	<i>Acer platanoides</i>	23
12.	lipa drobnolistna	<i>Tilia cordata</i>	111
13.	lipa szerokolistna	<i>Tilia platyphyllos</i>	3
14.	robinia biała	<i>Robinia pseudoacacia</i>	13
15.	śliwa domowa 'mirabelka'	<i>Prunus domestica</i>	1
16.	topola biała	<i>Populus alba</i>	1
17.	wiąz szypułkowy	<i>Ulmus laevis</i>	8
<b>Razem</b>			<b>225</b>

Źródło: opracowanie własne

Zestawienie drzew zinwentaryzowanych podczas przeglądu przedstawiono w formie tabelarycznej. Na planszy graficznej naniesiono zinwentaryzowane drzewa według lokalizacji, uwzględniając numer inwentaryzacyjny według wykazu w formie tabelarycznej – **Załącznik 1 Inwentaryzacja dendrologiczna i gospodarka drzewostanem wybranych drzew na terenie zabytkowego zespołu pałacowo-parkowego w Szczekocinach (południowo-wschodnia część parku).**

### 3.2. Dendrochronologia

Do określenia wieku drzew korzystano z Tabeli wiekowej drzew opracowanej przez prof. dr L. Majdeckiego [1980/1986]. Szacowanie wieku drzew oparto na pomiarze pierśnicy drzewa na wysokości 130 cm od podstawy. Oznaczanie wieku drzew objętych przeglądem (inwentaryzacją) dokonano w przybliżeniu.

Wiek poszczególnych drzew określony na podstawie Tabeli wiekowej drzew opracowanej przez Majdeckiego może odbiegać od wieku rzeczywistego drzewa. Mają na to wpływ różne czynniki, m.in. warunki siedliskowe, różnice w rozwoju osobniczym w obrębie gatunku, występowanie drzewa pojedynczo lub w grupie. Jest to jednak podstawowa, nieinwazyjna metoda szacowania wieku drzew.

Każde drzewo, dla którego oszacowano wiek przypisano do jednej z kategorii wiekowej:

- drzewa w wieku powyżej 20 lat do 40 lat
- drzewa w wieku powyżej 40 lat do 70 lat
- drzewa w wieku powyżej 70 lat do 100 lat (starodrzew);
- drzewa w wieku powyżej 100 lat do 120 lat (starodrzew);
- drzewa w wieku powyżej 120 lat (starodrzew).





**Tabela 3** Zestawienie ilościowe drzew w poszczególnych przedziałach wiekowych zinwentaryzowanych na obszarze objętym opracowaniem

Lp.	Przedział wiekowy	Ilość [szt.]	Udział [%]
1.	2.	3.	4.
1.	powyżej 20 do 40 lat	10	4,55
2.	powyżej 40 do 70 lat	52	23,64
3.	powyżej 70 do 100 lat	85	38,64
4.	powyżej 100 lat do 120 lat	29	13,18
5.	powyżej 120 lat	44	20,00
Razem		220	100,00

Źródło: Opracowanie własne

Dla 158 szt. drzew wiek oszacowano w przedziale wiekowym powyżej 70 lat.

**Tabela 4** Zestawienie gatunków drzew objętych przeglądem występujących w przedziałach wiekowym powyżej 70 lat

Lp.	Nazwa polska	Nazwa łacińska	Ilość jednostek drzew występujących w przedziale wiekowym			Razem
			powyżej 70 do 100 lat [szt.]	powyżej 100 do 120 lat [szt.]	powyżej 120 lat [szt.]	
1.	2.	3.	4.	5.	6.	7.
1.	dąb czerwony	<i>Quercus rubra</i>			1	1
2.	dąb szypułkowy	<i>Quercus robur</i>	1		3	4
3.	grab pospolity	<i>Carpinus betulus</i>	10	4	3	17
4.	jesion wyniosły	<i>Fraxinus excelsior</i>	4	3	7	14
5.	kasztanowiec biały	<i>Aesculus hippocastanum</i>	4			4
6.	klon jawor	<i>Acer pseudoplatanus</i>	4	2	1	7
7.	klon pospolity	<i>Acer platanoides</i>	11	6	5	22
8.	lipa drobnolistna	<i>Tilia cordata</i>	40	13	23	76
9.	lipa szerokolistna	<i>Tilia platyphyllos</i>	2		1	3
10.	robinia biała	<i>Robinia pseudoacacia</i>	7	1		8
11.	wiąz szypułkowy	<i>Ulmus laevis</i>	2			2
Razem			85	29	44	158

Źródło: Opracowanie własne

### 3.3. Stan zachowania drzew objętych przeglądem

Południowo-wschodnia część parku objęta niniejszym opracowaniem, stanowiąca dawne geometryczne kwatery i aleje parkowe z przylegającym do nich od strony wschodniej masywem zieleni. Większość drzewostanu stanowią okazy starych drzew, będących pozostałościami dawnego założenia parkowego. Są to między innymi: dęby, klony zwyczajne, klony jawory, robinie białe, kasztanowce białe, lipy drobnolistne i szerokolistne, graby pospolite, jesiony i wiąz.

Na terenie występują samosiewy drzew oraz współcześnie nasadzone krzewy, które zniekształcają kwaterowy układ kompozycji tej części parku oraz wpływają na pogorszenie





warunków siedliskowych starodrzewia. Część samosiewów osiągnęła już znaczące rozmiary.

Podczas przeglądu drzewostanu stwierdzono występowanie w koronach drzew posuszu, wyłamane gałęzie i konary, zamierające korony. Drzewa objęte przeglądem posiadają deformacje, uszkodzenia lub ubytki. Występują jednostki uszkodzeniami i wypróchnieniami w odziomku, uszkodzeniami w pniu o różnej wielkości i pochodzeniu oraz z wypróchnieniami kominowymi i zaburzeniami statyki. Występują również drzewa częściowo złamane oraz drzewa suche i zamierające, które zagrażają bezpieczeństwu ludzi i sąsiedniego drzewostanu.

Stan zdrowotny drzewostanu na obszarze objętym opracowaniem jest pochodną oddziaływań siedliskowych niekorzystnych warunków środowiskowych, naturalnego starzenia się drzewostanu. Brak zabiegów pielęgnacyjnych drzew doprowadziły do znacznego pogorszenia stanu zdrowotnego drzewostanu w południowo-wschodniej części parku. Wpływa to negatywnie na obraz tej części założenia parkowego i prowadzą do utraty wartości przyrodniczych, krajobrazowych i historycznych.

**Tabela 5** Stan zachowania jednostek objętych przeglądem na terenie opracowania

Lp.	Stan zachowania zinwentaryzowanych jednostek	Liczba zinwentaryzowanych jednostek	Udział %
1.	2.	3.	4.
1.	dobry	0	0,00
2.	średni	183	81,33
3.	zły	20	8,89
4.	bardzo zły	22	9,78
	<b>Razem</b>	<b>225</b>	<b>100,00</b>

Źródło: Opracowanie własne

Ogólny stan drzew objętych przeglądem można określić jako średni.

#### 4. Gospodarka drzewostanem

Na podstawie wizji lokalnej drzewostanu została opracowana gospodarka drzewostanem, w której wskazane zostały zalecenia pielęgnacyjne dotyczące drzew objętych przeglądem jednostek oraz wytyczne dotyczące ochrony drzew.

##### 4.1. Zalecenia pielęgnacyjne

W celu poprawy stanu zdrowotnego drzew i dla podkreślenia walorów krajobrazowo – przyrodniczych na terenie objętym opracowaniem konieczne jest oraz przeprowadzenie prac pielęgnacyjnych zieleni. Celem podejmowanych prac będą zabiegi pielęgnacyjne drzew, uporządkowanie południowo-wschodniej części parku oraz usunięcie drzew w złym stanie zdrowotnym, zagrażających starym okazom drzew i bezpieczeństwu ludzi i mienia.

W pierwszym etapie do przeprowadzenia prac pielęgnacyjnych wytypowano najstarsze drzewa, których stan fitosanitarny wskazuje na podjęcie działań w trybie pilnym.

Zabiegi pielęgnacyjne, które powinny zostać wykonane to w szczególności:

- cięcia sanitarne – dotyczą zabiegów pielęgnacyjnych w koronach, polegających na usuwaniu posuszu, pędów, gałęzi oraz konarów chorych i połamanych, suchych; mają one na celu poprawić stan fitosanitarny, w tym także zdrowotny drzew, a ponadto poprawić bezpieczeństwo przebywania ludzi pod tymi drzewami;





- cięcia odmładzające krzewów mające na celu wymuszanie reakcji danego krzewu na tworzenie nowych i silnych pędów;
  - cięcia częściowej redukcji korony (cięcia redukcyjne) – wykonywane są dla zmniejszenia jej wymiarów, głównie dla przywrócenia bezpiecznej statyki drzewa;
  - w przypadku zamierających jednostek cennych historycznie, należy w pierwszej kolejności przeprowadzić cięcia redukcyjne, odcinając i pozostawić pień drzewa, jako „świadka” (stojący pień drzewa). Drzewo takie ma wiele walorów (edukacyjne, estetyczne) i pełni wiele funkcji przyrodniczych. Jednostkę taką należy poddawać regularnym przeglądom, szczególnie w zakresie obserwacji statyki i bezpieczeństwa;
  - założenie wiązań elastycznych w celu zabezpieczenia konarów drzew przed rozłamaniem.
- Ponadto należy wykonać cięcia redukcyjne i techniczne na jednostkach drzew, które muszą zostać skorygowane ze względu na kolizję z budynkami lub innymi drzewami.

Prace w obrębie korony drzewa nie mogą prowadzić do usunięcia gałęzi w wymiarze przekraczającym 30% korony, która rozwinęła się w całym okresie rozwoju drzewa, chyba że mają na celu:

- 1) usunięcie gałęzi obumarłych lub nadłamanych;
- 2) utrzymywanie uformowanego kształtu korony drzewa;
- 3) wykonanie specjalistycznego zabiegu w celu przywróceniu statyki drzewa.

Prace pielęgnacyjne należy wykonać dla 199 szt. drzew i 4 szt. krzewów w formie piennej. W pierwszym etapie prac pielęgnacyjnych zaleca się wykonanie cięć sanitarnych związanych z usunięciem posuszu oraz połamanych, chorych gałęzi i konarów, wykonanie cięć redukcyjnych w celu odciążenia korony. Po wykonaniu prac pielęgnacyjnych i sanitarnych należy założyć wiązania elastyczne na wytypowanych jednostkach. Ponadto w ramach prac pielęgnacyjnych należy wykonać okresowe przeglądy drzew (obserwacja stanu fitosanitarnego).

Po przeprowadzeniu zabiegów pielęgnacyjnych należy drzewostan objąć dorocznymi kontrolami stanu zachowania. Zaleca się minimum jeden przegląd w roku. W przypadku stwierdzenia gwałtownego i postępującego pogorszenia się stanu fitosanitarnego drzew należy podjąć dalsze działania w zakresie pielęgnacji.

W przypadku konieczności usunięcia drzewa o walorach przyrodniczych lub historycznych należy uwzględnić zabezpieczenie i pozostawienie pnia w charakterze świadka, a w miejscu usuwanej jednostki wykonać nowe kompensacyjne w zamian za usuwaną jednostkę.

W ramach bieżących działań pielęgnacyjnych zaleca się wykaszanie samosiewów i chwastów.

Zestawienie drzew do pielęgnacji na terenie objętym opracowaniem (I etap prac) przedstawiono w tabeli – załącznik 2 do niniejszego opracowania.





Tabela 6 Zestawienie jednostek do przewidzianych pielęgnacji wg obwodu pnia w pierśnicy

Lp.	Obwód drzewa w pierśnicy <sup>1)</sup> [cm]	Ilość jednostek [szt.]	Założenie wiązań elastycznych [szt.] drzew
1.	2.	3.	
1.	do 62 cm	1	
2.	63-94 cm	6	
3.	95-125 cm	18	
4.	126-189 cm	77	
5.	190-251 cm	64	1
6.	252-314 cm	21	2
7.	pow. 315 cm	16	3
	<b>Razem</b>	<b>203</b>	<b>6</b>

- 1) Jeżeli drzewo na wysokości 130 cm posiada kilka pni – za obwód pnia drzewa przyjmuje się sumę pierśnicy pnia o największym wymiarze oraz połowy pozostałych pni

Źródło: Opracowanie własne

#### 4.2. Wycinka sanitarna

Do usunięcia przeznaczono drzewa zamierające, których dalsze utrzymywanie zagraża bezpieczeństwu lub stanowią one zagrożenie dla stanu sanitarnego sąsiadującego drzewostanu. Do usunięcia przewidziano jednostki ze względu na zły stan fitosanitarny.

Do wycinki sanitarnej przewidziano 22 szt drzew, w tym:

- drzewa martwe – 8 szt.
- drzewa zamierające – 10 szt.
- drzewa stwarzające zagrożenie – 4 szt.

Wszystkie drzewa przeznaczone do wycinki sanitarnej są w bardzo złym stanie zdrowotnym.

Do usunięcia przewidziano również 1 szt. samosiewu robinii białej (kolizja z jodłą jednobarwną).

Wszystkie drzewa, z wyłączeniem 1 szt. samosiewu robinii białej, które przewidziane są do usunięcia wymagają uzyskania pozwolenia na usunięcie w trybie ustawy o ochronie przyrody.

Jednostki drzew, dla których wnioskodawca jest zobowiązany dokonać zgłoszenia w trybie ustawy o ochronie przyrody (Dz. U. 2004 Nr 92 poz. 880 tekst jednolity) i uzyskać stosowne zezwolenie na ich usunięcie, to drzewa, których obwód pnia na wysokości 5 cm przekroczył wymiary:

- 80 cm w przypadku topoli, wierzb, klonu jesionolistnego oraz klonu srebrzystego;
  - 65 cm w przypadku kasztanowca zwyczajnego, robinii akacjowej oraz platanu klonolistnego;
  - 50 cm w przypadku pozostałych gatunków drzew
- oraz krzewy rosnące w skupisku, o powierzchni powyżej 25 m<sup>2</sup>.





Zestawienie drzew na terenie objętym opracowaniem przewidzianych do wycinki sanitarnej przedstawiono w Załączniku 3 do niniejszego opracowania.

**Tabela 7** Zestawienie jednostek do przewidzianych wycinki sanitarnej wg obwodu pnia w pierśnicy

Lp.	Obwód drzewa w pierśnicy <sup>1)</sup> [cm]	Ilość jednostek [szt.]	Uwagi
1.	2.	3.	4.
1.	do 62 cm	2	w tym 1 szt. samosiew o obwodzie pnia na wys. 5 cm - 43 cm
2.	63-94 cm	2	
3.	95-125 cm	1	
4.	126-189 cm	7	
5.	190-251 cm	7	
6.	252-314 cm	3	
10.	pow. 314 cm	1	
<b>Razem</b>		<b>23</b>	

- 1) Jeżeli drzewo na wysokości 130 cm posiada kilka pni – za obwód pnia drzewa przyjmuje się sumę pierśnicy pnia o największym wymiarze oraz połowy pozostałych pni

Źródło: Opracowanie własne

#### 4.3. Wytyczne prowadzenia prac pielęgnacyjnych i sanitarnych

Prace związane z usunięciem drzew oraz prace pielęgnacyjne mogą być wykonane po uzyskaniu stosowych decyzji i pozwoleń wydanych przez Śląskiego Wojewódzkiego Konserwatora Zabytków.

Prace związane z pielęgnacją i usunięciem drzew na obszarze wpisanym do rejestru zabytków powinny być przeprowadzone przez specjalistyczną firmę, posiadającą uprawnienia, doświadczenie i kwalifikacje do prowadzenia prac w obiektach zabytkowych.

Wymagane jest spełnienie wymagań do kierowania oraz wykonywania prac konserwatorskich lub restauratorskich, prowadzonych przy zabytkach będących parkami wpisanymi do rejestru albo innego rodzaju zorganizowaną zielenią wpisaną do rejestru zgodnie z Ustawą z dnia 23 lipca 2003 r. o ochronie zabytków i opiece nad zabytkami (Dz.U. 2022 poz. 840).

Zaleca się następującą kolejność wykonywania prac z zakresie pielęgnacji zieleni:

- 1) Prace należy rozpocząć od usuwania drzew i przeznaczonych do wycinki sanitarnej. Najpierw należy usunąć najprostsze drzewa, a następnie trudniejsze drzewa – rosnące w bezpośrednim sąsiedztwie drzew przeznaczonych do pielęgnacji lub nie poddawanych zabiegom pielęgnacyjnym. Wycinkę tych drzew należy prowadzić stosując technikę „okrzesywania na stojąco”, czyli zrzucania korony przed obaleniem pnia, zwracając szczególną uwagę na ochronę otaczających drzew. Do opuszczania odciętych konarów i gałęzi używać lin. Stosowanie drzewołazów do wspinaczki jest dopuszczalne jedynie przy drzewach do usunięcia.
- 2) Cięcia pielęgnacyjne drzew wykonywać należy po usunięciu drzew z sąsiedztwa pielęgnowanego drzewa. Pielęgnację można wykonywać tylko i wyłącznie z wykorzystaniem technik linowych. Zabrania się używania podnośników koszowych, ponieważ mogą one uszkadzać systemy korzeniowe drzew. Nie dopuszcza się stosowania drzewołazów.





- 3) Zakładanie wiązań w koronach drzew należy wykonywać po wcześniejszym wykonaniu cięć pielęgnacyjnych. Atestowane wiązania należy założyć zgodnie z obecnym stanem wiedzy w dziedzinie arborystyki oraz zgodnie ze wskazaniem producenta wiązań.
- 4) Cięcia pielęgnacyjne krzewów wykonać należy po usunięciu drzew z sąsiedztwa pielęgnowanego oraz po przeprowadzeniu prac pielęgnacyjnych w obrębie drzew.
- 5) Po wycince i pielęgnacji - zdrewniałe gałęzie i pędy oraz gałęzie należy zrębkować, a karpy korzeniowe precyzyjnie sfrezować, z wcześniejszym zabezpieczeniem sąsiadujących drzew łącznie z ich systemami korzeniowymi. Niedopuszczalne jest ich karczowanie! Zabieg karczowania uszkodziłby systemy korzeniowe drzew sąsiednich drzew.
- 6) Po przeprowadzeniu prac związanych z wycinkami drzew i krzewów oraz prac związanych z pielęgnacją drzew i krzewów można przystąpić do prac pielęgnacją trawników.

Teren należy podzielić na sektory, w których będą prowadzone prace i odpowiednio je zabezpieczyć. Teren prowadzenia robót powinien być oznaczony i wygrodzony. Prowadząc prace w poszczególnych sektorach należy przestrzegać zalecanej kolejności wykonania prac w zakresie pielęgnacji zieleni.

Prace powinny być prowadzone lekkim sprzętem ogrodniczym. Prace w koronach drzew i usuwanie drzew powinno być wykonywane metodami w jak najmniejszym stopniu wpływającym na sąsiedni drzewostan, z wykorzystaniem technik arborystycznych i alpinistycznych. Podczas usuwania drzew należy dążyć do maksymalnego obniżenia poziomu cięcia, które należy wykonać tuż przy gruncie lub usunąć karpiny.

Prace mogą przeprowadzać wyłącznie pracownicy wykwalifikowani z odpowiednimi uprawnieniami, pod nadzorem osób uprawnionych. Roślinność istniejąca, sąsiadująca z miejscem prowadzenia robót, powinna być zabezpieczona przed uszkodzeniem. **Podczas wykonywania prac na drzewach i krzewach należy wykluczyć jakiekolwiek zagrożenia ludzi lub mienia.**

Cięcia koron drzew i krzewów oraz wycinki drzew i krzewów nie należy wykonywać w okresie lęgowym ptaków, jeżeli w koronach drzew i krzewów znajdują się gniazda ptasie. Zgodnie z art. 52 ustawy o ochronie przyrody okresem ochronnym ptaków jest czas pomiędzy **1 marca, a 15 października**. W tym czasie obowiązuje bezwzględny zakaz niszczenia gniazd, ostoi i siedlisk, jaj oraz form młodocianych ptaków.

Zagospodarowanie pozostałości po usuniętej roślinności, sposób ich utylizacji powinien zostać uzgodniony z Inwestorem. Zaleca się zrębkowanie gałęzi przy użyciu specjalistycznego sprzętu (rębaków) na miejscu wycinki lub innym dogodnym miejscu ustalonym z Inwestorem. Pozostałości po przeróbce powinny być usunięte z terenu miejsca wycinki zgodnie z obowiązującymi przepisami dotyczącymi utylizacji odpadów.

Sposób zagospodarowania pni oraz konarów należy uzgodnić z Inwestorem. Zaleca się pocięcie na odcinki dogodne do załadunku i transportu.

Termin prowadzenia prac pielęgnacji zieleni i wycinek sanitarnych należy skorelować z harmonogramem innych prac prowadzonych na terenie parku oraz uzgodnić z Zamawiającym.



## 5. Dokumentacja zdjęciowa – stan istniejący



**Ryc. 5** Zespół pałacowo-parkowy w Szczekocinach. Główna brama od strony ul. Senatorskiej. Fot. S. Wrona; 13.03.2023 r.



**Ryc. 6** Zespół pałacowo-parkowy w Szczekocinach. Widok na główną aleję prowadzącą do pałacu od strony ul. Senatorskiej. Fot. S. Wrona; 13.03.2023 r.



**Ryc. 7** Zespół pałacowo-parkowy w Szczekocinach. Brama przy dziedzińcu pałacowym z dwoma pawilonami (widok od strony ul. Senatorskiej). Fot. S. Wrona; 13.03.2023 r.





Przegląd wybranych drzew na terenie zabytkowego parku w Szczekocinach

Wojewódzki  
Urząd Ochrony Zabytków  
w Katowicach  
Delegatura w Częstochowie  
(1)



**Ryc. 8** Zespół pałacowo-parkowy w Szczekocinach. Widok na główną bramę od strony dziedzińca pałacowego. Fot. S. Wrona; 13.03.2023 r.



**Ryc. 9** Zespół pałacowo-parkowy w Szczekocinach. Widok na pałac od strony dziedzińca. Fot. S. Wrona; 13.03.2023 r.



**Ryc. 10** Zespół pałacowo-parkowy w Szczekocinach – widok na teren parku objęty opracowaniem od strony dziedzińca pałacowego. Fot. S. Wrona; 13.03.2023 r.





**Ryc. 11** Zespół pałacowo-parkowy w Szczekocinach. Teren parku objęty opracowaniem – oficyna południowa. (widok w kierunku wschodnim) Fot. S. Wrona; 13.03.2023 r.



**Ryc. 12** Zespół pałacowo-parkowy w Szczekocinach – widok na teren parku objęty opracowaniem od strony zachodniej (plac z amfiteatrem). Fot. S. Wrona; 13.03.2023 r.



**Ryc. 13** Zespół pałacowo-parkowy w Szczekocinach – widok na teren parku objęty opracowaniem od strony zachodniej (plac z amfiteatrem). Fot. S. Wrona; 13.03.2023 r.





**Ryc. 14** Zespół pałacowo-parkowy w Szczekocinach – widok na teren parku objęty opracowaniem od strony ul. Parkowej (część południowo-wschodnia). Fot. S. Wrona; 13.03.2023 r.



**Ryc. 15** Zespół pałacowo-parkowy w Szczekocinach – widok na teren parku objęty opracowaniem od strony ul. Parkowej (widok na kopiec). Fot. S. Wrona; 13.03.2023 r.



**Ryc. 16** Zespół pałacowo-parkowy w Szczekocinach – widok na teren parku objęty opracowaniem od strony ul. Parkowej (widok w kierunku północno-wschodnim). Fot. S. Wrona; 13.03.2023 r.





**Ryc. 17** Zespół pałacowo-parkowy w Szczekocinach – widok na teren parku objęty opracowaniem od strony ul. Parkowej (widok w kierunku północno-zachodnim). Fot. S. Wrona; 13.03.2023 r.



**Ryc. 18** Zespół pałacowo-parkowy w Szczekocinach. Teren parku objęty opracowaniem - widok na alejkę przy ulicy Parkowej. Fot. S. Wrona; 13.03.2023 r.



**Ryc. 19** Zespół pałacowo-parkowy w Szczekocinach – widok na teren parku objęty opracowaniem – wewnątrz parku z boiskiem do piłki nożnej Fot. S. Wrona; 13.03.2023 r.





Ryc. 20 Zespół pałacowo-parkowy w Szczekocinach. Teren parku objęty opracowaniem – widok na aleję parkową (aleja lipowa oddzielająca partery – obecnie boiska). Fot. S. Wrona; 13.03.2023 r.



Ryc. 21 Zespół pałacowo-parkowy w Szczekocinach. Teren parku objęty opracowaniem – widok na aleję parkową (aleja lipowa przy zachodniej granicy oddzielająca partery – widok w kierunku północnym). Fot. S. Wrona; 13.03.2023 r.



Ryc. 22 Zespół pałacowo-parkowy w Szczekocinach. Teren parku objęty opracowaniem – widok na boisko. Fot. S. Wrona; 13.03.2023 r.





## Przegląd wybranych drzew na terenie zabytkowego parku w Szczekocinach

Wojewódzki  
Urząd Ochrony Zabytków  
w Katowicach  
Delegatura w Częstochowie  
(1)



**Ryc. 23** Zespół pałacowo-parkowy w Szczekocinach. Teren parku objęty opracowaniem – fragment parku z placem zabaw. Fot. S. Wrona; 13.03.2023 r.



**Ryc. 24** Zespół pałacowo-parkowy w Szczekocinach. Teren parku objęty opracowaniem – wschodnia część granicząca z zabudowaniami Spółdzielczej Agrofirmy Szczekociny (widok w kierunku południowym). Fot. S. Wrona; 13.03.2023 r.



**Ryc. 25** Zespół pałacowo-parkowy w Szczekocinach. Teren parku objęty opracowaniem – wschodnia część granicząca z zabudowaniami Spółdzielczej Agrofirmy Szczekociny (widok w kierunku południowym). Fot. S. Wrona; 13.03.2023 r.





**Ryc. 26** Zespół pałacowo-parkowy w Szczekocinach. Teren parku objęty opracowaniem – część centralna (widok w kierunku północnym). Fot. S. Wrona; 13.03.2023 r.



**Ryc. 27** Zespół pałacowo-parkowy w Szczekocinach. Teren parku objęty opracowaniem – część centralna (widok w kierunku północnym). Fot. S. Wrona; 13.03.2023 r.



**Ryc. 28** Zespół pałacowo-parkowy w Szczekocinach. Teren parku objęty opracowaniem – zachodni narożnik (widok w kierunku północnym). Fot. S. Wrona; 13.03.2023 r.





[1]



[2]

Ryc. 29 Zespół pałacowo-parkowy w Szczekocinach. Teren parku objęty opracowaniem – [1] klon pospolity (nr inwent. 3); [2] klon pospolity (nr inwent. 3). Fot. S. Wrona; 13.03.2023 r.



[1]



[2]

Ryc. 30 Zespół pałacowo-parkowy w Szczekocinach. Teren parku objęty opracowaniem – [1] klon pospolity (nr inwent. 31); [2] wiąz szypułkowy (nr inwent. 35). Fot. S. Wrona; 13.03.2023 r.





Ryc. 31 Zespół pałacowo-parkowy w Szczekocinach. Teren parku objęty opracowaniem – [1] dąb czerwony (nr inwent. 36); [2] dąb czerwony (nr inwent. 36) – korona drzewa. Fot. S. Wrona; 13.03.2023 r.



Ryc. 32 Zespół pałacowo-parkowy w Szczekocinach. Teren parku objęty opracowaniem – [1] kasztanowiec biały (nr inwent. 40); [2] dereń jadalny – forma pienna (nr inwent. 49 i 50). Fot. S. Wrona; 13.03.2023 r.





Ryc. 33 Zespół pałacowo-parkowy w Szczekocinach. Teren parku objęty opracowaniem – [1] grab pospolity (nr inwent. 53); [2] lipa szerokolistna (nr inwent. 57) – korona drzewa. Fot. S. Wrona; 13.03.2023 r.



Ryc. 34 Zespół pałacowo-parkowy w Szczekocinach. Teren parku objęty opracowaniem – [1] lipa drobnolistna (nr inwent. 116); [2] lipa drobnolistna (nr inwent. 202), a za nią jesion wyniosły (nr inwent. 201) – korona drzewa. Fot. S. Wrona; 13.03.2023 r.





## 6. Podsumowanie i wnioski

Park jest położony na terenie gminy wpisanej w polską historię i kulturę, szczególnie atrakcyjną turystycznie i przyrodniczo. Park znajduje się na obszarze cennym przyrodniczo, o krajowym znaczeniu (m.in. na wschód od parku znajduje się obszar Natura 2000 Dolina Górnej Pilicy). Stanowi on cenny zabytek sztuki ogrodowej z uwagi na różne części stylistyczne o cechach charakterystycznych dla parku barkowego i parku angielskiego. Zabytek wymaga podjęcia kompleksowych działań konserwatorskich. Należy rozważyć i podjąć działania mające na celu sporządzenie szczegółowej inwentaryzacji szaty roślinnej na obszarze całego założenia wraz z gospodarką drzewostanem. Celowe jest sporządzenie i realizacja projektu rewitalizacji założenia, w szczególności w zakresie przeprowadzenia prac pielęgnacyjnych i sanitarnych zieleni, uczytelnienia i wyeksponowania historycznych komponentów zieleni, układu kompozycyjnego oraz uzupełnienia nasadzeń. Zaleca się prowadzenie dalszych prac projektowych w oparciu o wytyczne konserwatorskie i kwerendę historyczną.

Przełudem objęto wybrane drzewa w południowo-wschodniej części zabytkowego zespołu pałacowo-parkowego w Szczekocinach, których stan fitosanitarny wymaga podjęcia pilnych prac pielęgnacyjnych i sanitarnych. Wytypowano łącznie 225 jednostek drzew i krzewów, w tym do przeprowadzenia prac pielęgnacyjnych 203 jednostki i 23 szt. drzew do usunięcia.

Stan zdrowotny drzew do usunięcia stwarza zagrożenie dla ludzi i mienia oraz zagrożenie dla drzewostanu w obrębie usuwanej jednostki.

Dla zachowania i ochrony walorów historycznych, przyrodniczych i krajobrazowych zabytkowego parku należy prowadzić długofalową gospodarkę drzewostanem ukierunkowaną na zachowanie historycznego składu gatunkowego i głównych komponentów zieleni.

Wszystkie prace konserwatorskie na terenie parku w zakresie gospodarki drzewostanem powinny być uzgodnione z Wojewódzkim Urzędem Ochrony Zabytków w Katowicach Delegatura w Częstochowie i podejmowane po uzyskaniu stosownych pozwoleń i decyzji.





## 7. Wykazy i spisy

### 7.1. Spis tabel

Tabela 1 Zestawienie działek ewidencyjnych wchodzących w skład zespołu pałacowo-parkowego w Szczekocinach	6
Tabela 2 Zestawienie gatunkowe drzew i krzewów objętych przeglądem	13
Tabela 3 Zestawienie ilościowe drzew w poszczególnych przedziałach wiekowych zinwentaryzowanych na obszarze objętym opracowaniem	14
Tabela 4 Zestawienie gatunków drzew objętych przeglądem występujących w przedziałach wiekowym powyżej 70 lat	14
Tabela 5 Stan zachowania jednostek objętych przeglądem na terenie opracowania	15
Tabela 6 Zestawienie jednostek do przewidzianych pielęgnacji wg obwodu pnia w pierśnicy	17
Tabela 7 Zestawienie jednostek do przewidzianych wycinki sanitarnej wg obwodu pnia w pierśnicy	18

### 7.2. Spis rycin

Ryc. 1 Teren zespołu pałacowo-parkowego w Szczekocinach. Obszar opracowania. Źródło: <a "="" href="https://www.google.com/maps/place/Zesp%C3%B3%B3%C5%82+Pa%C5%82acowo-Parkowy/@50.6246674,19.8246992,543m/data=!3m2!1e3!4b1!4m5!3m4!1s0x471712e56bbae1cb:0xdc2f4ce44bd877f6!8m2!3d50.6246675!4d19.8291785; data dostępu: 02.03.2023 r. ....&lt;/a&gt;&lt;/td&gt;&lt;td&gt;6&lt;/td&gt;&lt;/tr&gt;&lt;tr&gt;&lt;td&gt;Ryc. 2 Zespół pałacowo-parkowy w Szczekocinach. Obszar objęty wpisem do rejestru zabytków. Źródło: &lt;a href=" https:="" szczekociny.e-mapa.net="">https://szczekociny.e-mapa.net/</a> ; data dostępu: 08.03.2023 r. ....	7
Ryc. 3 Zespół pałacowo-parkowy w Szczekocinach. Granice obszaru objęte wpisem do rejestru zabytków A/231/76 i granice obszaru objęte wpisem do ewidencji zabytków. Źródło: <a href="https://mapy.zabytek.gov.pl/nid/">https://mapy.zabytek.gov.pl/nid/</a> ; data dostępu: 02.03.2023 r. ....	8
Ryc. 4 Zespół pałacowo-parkowy w Szczekocinach – pomniki przyrody. Źródło: <a href="https://geoserwis.gdos.gov.pl/mapy/?showExternalObject=79A9A9FA90EC9508DA2A8835A62E4794; data dostępu: 02.03.2023 r. ....">https://geoserwis.gdos.gov.pl/mapy/?showExternalObject=79A9A9FA90EC9508DA2A8835A62E4794; data dostępu: 02.03.2023 r. ....</a>	9
Ryc. 5 Zespół pałacowo-parkowy w Szczekocinach. Główna brama od strony ul. Senatorskiej. Fot. S. Wrona; 13.03.2023 r. ....	20
Ryc. 6 Zespół pałacowo-parkowy w Szczekocinach. Widok na główną aleję prowadzącą do pałacu od strony ul. Senatorskiej. Fot. S. Wrona; 13.03.2023 r. ....	20
Ryc. 7 Zespół pałacowo-parkowy w Szczekocinach. Brama przy dziedzińcu pałacowym z dwoma pawilonami (widok od strony ul. Senatorskiej). Fot. S. Wrona; 13.03.2023 r. ....	20
Ryc. 8 Zespół pałacowo-parkowy w Szczekocinach. Widok na główną bramę od strony dziedzińca pałacowego. Fot. S. Wrona; 13.03.2023 r. ....	21
Ryc. 9 Zespół pałacowo-parkowy w Szczekocinach. Widok na pałac od strony dziedzińca. Fot. S. Wrona; 13.03.2023 r. ....	21
Ryc. 10 Zespół pałacowo-parkowy w Szczekocinach – widok na teren parku objęty opracowaniem od strony dziedzińca pałacowego. Fot. S. Wrona; 13.03.2023 r. ....	21
Ryc. 11 Zespół pałacowo-parkowy w Szczekocinach. Teren parku objęty opracowaniem – oficyna południowa. (widok w kierunku wschodnim) Fot. S. Wrona; 13.03.2023 r. ....	22
Ryc. 12 Zespół pałacowo-parkowy w Szczekocinach – widok na teren parku objęty opracowaniem od strony zachodniej (plac z amfiteatrem). Fot. S. Wrona; 13.03.2023 r. ....	22
Ryc. 13 Zespół pałacowo-parkowy w Szczekocinach – widok na teren parku objęty opracowaniem od strony zachodniej (plac z amfiteatrem). Fot. S. Wrona; 13.03.2023 r. ....	22
Ryc. 14 Zespół pałacowo-parkowy w Szczekocinach – widok na teren parku objęty opracowaniem od strony ul. Parkowej (część południowo-wschodnia). Fot. S. Wrona; 13.03.2023 r. ....	23
Ryc. 15 Zespół pałacowo-parkowy w Szczekocinach – widok na teren parku objęty opracowaniem od strony ul. Parkowej (widok na kopiec). Fot. S. Wrona; 13.03.2023 r. ....	23
Ryc. 16 Zespół pałacowo-parkowy w Szczekocinach – widok na teren parku objęty opracowaniem od strony ul. Parkowej (widok w kierunku północno-wschodnim). Fot. S. Wrona; 13.03.2023 r. ....	23
Ryc. 17 Zespół pałacowo-parkowy w Szczekocinach – widok na teren parku objęty opracowaniem od strony ul. Parkowej (widok w kierunku północno-zachodnim). Fot. S. Wrona; 13.03.2023 r. ....	24





Ryc. 18 Zespół pałacowo-parkowy w Szczekocinach. Teren parku objęty opracowaniem - widok na alejkę przy ulicy Parkowej. Fot. S. Wrona; 13.03.2023 r. ....	24
Ryc. 19 Zespół pałacowo-parkowy w Szczekocinach – widok na teren parku objęty opracowaniem – wnętrze parku z boiskiem do piłki nożnej Fot. S. Wrona; 13.03.2023 r. ....	24
Ryc. 20 Zespół pałacowo-parkowy w Szczekocinach. Teren parku objęty opracowaniem – widok na aleję parkową (aleja lipowa oddzielająca partery – obecnie boiska). Fot. S. Wrona; 13.03.2023 r. ....	25
Ryc. 21 Zespół pałacowo-parkowy w Szczekocinach. Teren parku objęty opracowaniem – widok na aleję parkową (aleja lipowa przy zachodniej granicy oddzielająca partery – widok w kierunku północnym). Fot. S. Wrona; 13.03.2023 r. ....	25
Ryc. 22 Zespół pałacowo-parkowy w Szczekocinach. Teren parku objęty opracowaniem – widok na boisko. Fot. S. Wrona; 13.03.2023 r. ....	25
Ryc. 23 Zespół pałacowo-parkowy w Szczekocinach. Teren parku objęty opracowaniem – fragment parku z placem zabaw. Fot. S. Wrona; 13.03.2023 r. ....	26
Ryc. 24 Zespół pałacowo-parkowy w Szczekocinach. Teren parku objęty opracowaniem – wschodnia część granicząca z zabudowaniami Spółdzielczej Agrofirmy Szczekociny (widok w kierunku południowym). Fot. S. Wrona; 13.03.2023 r. ....	26
Ryc. 25 Zespół pałacowo-parkowy w Szczekocinach. Teren parku objęty opracowaniem – wschodnia część granicząca z zabudowaniami Spółdzielczej Agrofirmy Szczekociny (widok w kierunku południowym). Fot. S. Wrona; 13.03.2023 r. ....	26
Ryc. 26 Zespół pałacowo-parkowy w Szczekocinach. Teren parku objęty opracowaniem – część centralna (widok w kierunku północnym). Fot. S. Wrona; 13.03.2023 r. ....	27
Ryc. 27 Zespół pałacowo-parkowy w Szczekocinach. Teren parku objęty opracowaniem – część centralna (widok w kierunku północnym). Fot. S. Wrona; 13.03.2023 r. ....	27
Ryc. 28 Zespół pałacowo-parkowy w Szczekocinach. Teren parku objęty opracowaniem – zachodni narożnik (widok w kierunku północnym). Fot. S. Wrona; 13.03.2023 r. ....	27
Ryc. 29 Zespół pałacowo-parkowy w Szczekocinach. Teren parku objęty opracowaniem – [1] klon pospolity (nr inwent. 3); [2] klon pospolity (nr inwent. 3). Fot. S. Wrona; 13.03.2023 r. ....	28
Ryc. 30 Zespół pałacowo-parkowy w Szczekocinach. Teren parku objęty opracowaniem – [1] klon pospolity (nr inwent. 31); [2] wiąz szypułkowy (nr inwent. 35). Fot. S. Wrona; 13.03.2023 r. ....	28
Ryc. 31 Zespół pałacowo-parkowy w Szczekocinach. Teren parku objęty opracowaniem – [1] dąb czerwony (nr inwent. 36); [2] dąb czerwony (nr inwent. 36) – korona drzewa. Fot. S. Wrona; 13.03.2023 r. ....	29
Ryc. 32 Zespół pałacowo-parkowy w Szczekocinach. Teren parku objęty opracowaniem – [1] kasztanowiec biały (nr inwent. 40); [2] dereń jadalny – forma pienna (nr inwent. 49 i 50). Fot. S. Wrona; 13.03.2023 r. ....	29
Ryc. 33 Zespół pałacowo-parkowy w Szczekocinach. Teren parku objęty opracowaniem – [1] grab pospolity (nr inwent. 53); [2] lipa szerokolistna (nr inwent. 57) – korona drzewa. Fot. S. Wrona; 13.03.2023 r. ....	30
Ryc. 34 Zespół pałacowo-parkowy w Szczekocinach. Teren parku objęty opracowaniem – [1] grab pospolity (nr inwent. 53); [2] lipa drobnolistna (nr inwent. 202) , a za nią jesion wyniosły (nr inwent. 201) – korona drzewa. Fot. S. Wrona; 13.03.2023 r. ....	30

## II. Część tabelaryczna

- Załącznik 1 - Inwentaryzacja dendrologiczna i gospodarka drzewostanem wybranych drzew na terenie zespołu pałacowo-parkowego w Szczekocinach (I etap prac)
- Załącznik 2 - Zestawienie drzew do pielęgnacji na terenie zespołu pałacowo-parkowego w Szczekocinach (I etap prac)
- Załącznik 3 - Zestawienie drzew do wycinka sanitarnej na terenie zespołu pałacowo-parkowego w Szczekocinach (I etap prac)

## III. Część graficzna

**Rys. 1** – Przegląd wybranych drzew na terenie zespołu pałacowo-parkowego w Szczekocinach i gospodarka drzewostanem – mapa pogładowa



Załącznik 1 - Inwentaryzacja dendrologiczna i gospodarka drzewostanem wybranych drzew na terenie zespołu pałacowo-parkowego w Szczekocinach (I etap prac)

Nr inwent.	Nazwa gatunkowa polska/ odmiana	Nazwa łacińska	Obwód pnia w piersnicy [cm]	Obwód na wys. 5 cm [cm]	Pochylenie/kąt kierunku	Ubyt ek wgłę bny	Posus z [%]	Asyme tryczn ość korony	Opis fitosanitarny (uwagi o stanie zachowania jednostki)	Szacunko wy wiek drzew (w przedziale wiekowym)	Stan zachowa nia jednost ki	Zalecenia pielęgnacyjne
1.	2.	3.	4.	5.	6.	7.	8.	9.	10.	11.	12.	13.
1.	klon pospolity	<i>Acer platanoides</i>	143			tak	15	tak	ubytki w pniu na wys. 0,3 m; dziuple; drzewo rośnie w skrajni drogi	pow. 70 do 100 lat	średni	cięcia sanitarne
2.	klon pospolity	<i>Acer platanoides</i>	166				20	tak	posusz grubych gałęzi; dziuple; nieprawidłowy wzrost; drzewo rośnie w skrajni drogi	pow. 70 do 100 lat	średni	cięcia sanitarne
3.	klon pospolity	<i>Acer platanoides</i>	263	297		tak	15	tak	wypróchnienie pnia do wys. 4 m; drzewo rośnie w skrajni drogi	pow. 120 lat	bardzo zły	wycinka sanitarna
4.	dąb szypułkowy	<i>Quercus robur</i>	275			tak	15	tak	dziuple, drzewo rośnie w skrajni drogi	pow. 120 lat	średni	cięcia sanitarne
5.	klon pospolity	<i>Acer platanoides</i>	168				15	tak	posusz grubych gałęzi; drzewo rośnie w skrajni drogi	pow. 70 do 100 lat	średni	cięcia sanitarne
6.	jesion wyniosły	<i>Fraxinus excelsior</i>	169; 143				15	tak	rozwidlenie V-kształtne; nieprawidłowy wzrost; drzewo rośnie w skrajni drogi	pow. 120 lat	średni	cięcia sanitarne; założenie wiązania elastycznego; obserwacja stanu fitosanitarnego
7.	grab pospolity	<i>Carpinus betulus</i>	75				15	tak	dziupla; drzewo rośnie w skrajni drogi	pow. 40 do 70 lat	średni	cięcia sanitarne
8.	grab pospolity	<i>Carpinus betulus</i>	125			tak	15	tak	ubytek w pniu na wys. 0,6-0,9 m; drzewo rośnie w skrajni drogi	pow. 70 do 100 lat	średni	cięcia sanitarne
9.	klon jawor	<i>Acer pseudoplatanus</i>	165		45°S	tak	20	tak	ubytki kory pnia; korona mocno przewisająca nad ulicą; drzewo rośnie w skrajni drogi	pow. 70 do 100 lat	średni	cięcia sanitarne; cięcia redukcyjne -odciążenie korony w celu poprawy statyki drzewa; obserwacja stanu fitosanitarnego
10.	klon jawor	<i>Acer pseudoplatanus</i>	143		30°S		20	tak	drzewo rośnie w skrajni drogi	pow. 70 do 100 lat	średni	cięcia sanitarne
11.	jesion wyniosły	<i>Fraxinus excelsior</i>	184	215			90	tak	drzewo zamierające; narośl rakowa; drzewo rośnie w skrajni drogi	pow. 70 do 100 lat	bardzo zły	wycinka sanitarna
12.	klon pospolity	<i>Acer platanoides</i>	189			tak	15	tak	wypróchnienie kominowe; drzewo rośnie w skrajni drogi	pow. 100 do 120 lat	zły	cięcia sanitarne; cięcia redukcyjne celem poprawy statyki drzewa; obserwacja stanu fitosanitarnego



1.	2.	3.	4.	5.	6.	7.	8.	9.	10.	11.	12.	13.
13.	kasztanowiec biały	<i>Aesculus hippocastanum</i>	201				20 tak		posusz grubych gałęzi; odrosty pniowe; korona przewijająca nad drogą; drzewo rośnie w skrajni drogi	pow. 40 do 70 lat	średni	cięcia sanitarne; cięcia redukcyjne celem odciążenia korony i poprawy statyki drzewa; obserwacja stanu fitosanitarnego
14.	klon pospolity	<i>Acer platanoides</i>	164				15 tak		drzewo rośnie w skrajni drogi	pow. 70 do 100 lat	średni	cięcia sanitarne; cięcia redukcyjne celem poprawy statyki drzewa
15.	klon pospolity	<i>Acer platanoides</i>	137			tak	15 tak		ubytek pnia do wys. 0,6 m; drzewo rośnie w skrajni drogi	pow. 70 do 100 lat	średni	cięcia sanitarne; cięcia redukcyjne celem poprawy statyki drzewa
16.	klon jawor	<i>Acer pseudoplatanus</i>	175				15 tak		narosł rakowa; drzewo rośnie w skrajni drogi	pow. 100 do 120 lat	średni	cięcia sanitarne; cięcia redukcyjne celem obniżenia korony i poprawy statyki drzewa
17.	lipa drobnolistna	<i>Tilia cordata</i>	134				20 tak		posusz grubych gałęzi; drzewo rośnie w skrajni drogi	pow. 40 do 70 lat	średni	cięcia sanitarne; cięcia redukcyjne celem obniżenia korony i poprawy statyki drzewa
18.	kasztanowiec biały	<i>Aesculus hippocastanum</i>	203				25 tak		posusz grubych gałęzi; ubytki kory pnia; drzewo rośnie w skrajni drogi	pow. 40 do 70 lat	średni	cięcia sanitarne; cięcia redukcyjne celem obniżenia korony i poprawy statyki drzewa
19.	lipa drobnolistna	<i>Tilia cordata</i>	174				20 tak		posusz grubych gałęzi; ubytki kory pnia; drzewo rośnie w skrajni drogi	pow. 40 do 70 lat	średni	cięcia sanitarne; cięcia redukcyjne celem obniżenia korony i poprawy statyki drzewa
20.	klon pospolity	<i>Acer platanoides</i>	170		30°S	tak	20 tak		uszkodzenia kory; dziuple; drzewo rośnie w skrajni drogi	pow. 70 do 100 lat	średni	cięcia sanitarne; cięcia redukcyjne celem odciążenia korony i poprawy statyki drzewa
21.	klon pospolity	<i>Acer platanoides</i>	162				15 tak		drzewo rośnie w skrajni drogi	pow. 70 do 100 lat	średni	cięcia sanitarne; cięcia redukcyjne celem odciążenia korony i poprawy statyki drzewa
22.	klon pospolity	<i>Acer platanoides</i>	187				20 tak		drzewo rośnie w skrajni drogi	pow. 100 do 120 lat	średni	cięcia sanitarne; cięcia redukcyjne celem odciążenia korony i poprawy statyki drzewa
23.	robinia biała	<i>Robinia pseudoacacia</i>	127				30		posusz grubych gałęzi; drzewo rośnie w skrajni drogi	pow. 40 do 70 lat	średni	cięcia sanitarne
24.	robinia biała	<i>Robinia pseudoacacia</i>	59; 97; 46; 78; 33; 59; 35; 35; 53; 38				30 tak		posusz grubych gałęzi; drzewo rośnie w skrajni drogi	pow. 40 do 70 lat	średni	cięcia sanitarne
25.	śliwa domowa 'mirabelka'	<i>Prunus domestica</i>					30		posusz grubych gałęzi; konary skrócone; pnie pochylone w różnych kierunkach; wilki; odrosty pniowe; odrosty korzeniowe; dwa drzewa zrosnięte odziomkiem;		średni	cięcia sanitarne; cięcia formujące
26.	lipa drobnolistna	<i>Tilia cordata</i>	181; 225		30°S		20 tak		posusz grubych gałęzi; drzewo rośnie w skrajni drogi	pow. 70 do 100 lat	średni	cięcia sanitarne; cięcia redukcyjne celem odciążenia korony i poprawy statyki drzewa
27.	wiąz szypulkowy	<i>Ulmus laevis</i>	69; 84				20 tak		drzewo rośnie w skrajni drogi	pow. 40 do 70 lat	średni	cięcia sanitarne; cięcia redukcyjne celem odciążenia korony i poprawy statyki drzewa



1.	2.	3.	4.	5.	6.	7.	8.	9.	10.	11.	12.	13.
28.	lipa drobnolistna	<i>Tilia cordata</i>	133				20		posusz grubych gałęzi; drzewo rośnie w skrajni drogi	pow. 40 do 70 lat	średni	cięcia sanitarne; cięcia redukcyjne celem odciążenia korony i poprawy statyki drzewa
29.	lipa drobnolistna	<i>Tilia cordata</i>	235				20 tak		drzewo rośnie w skrajni drogi	pow. 70 do 100 lat	średni	cięcia sanitarne; cięcia redukcyjne celem odciążenia korony i poprawy statyki drzewa
30.	kasztanowiec biały	<i>Aesculus hippocastanum</i>	158				15 tak		posusz grubych gałęzi; drzewo rośnie w skrajni drogi	pow. 40 do 70 lat	średni	cięcia sanitarne; cięcia redukcyjne celem odciążenia korony i poprawy statyki drzewa
31.	klon pospolity	<i>Acer platanoides</i>	403			tak	20 tak		zrośłodrzew; rozwidlenie V-kształtne; wypróchnienie pnia; dziuple;	pow. 120 lat	średni	cięcia sanitarne; cięcia redukcyjne celem odciążenia korony i poprawy statyki drzewa; założenie wiązania elastycznego
32.	klon pospolity	<i>Acer platanoides</i>	197		30°N		15 tak		zawieszane i połamane gałęzie;	pow. 100 do 120 lat	średni	cięcia sanitarne
33.	drzewo martwe klon polny	<i>Acer campestre</i>	59	98			100		drzewo martwe	pow. 20 do 40 lat	bardzo zły	wycinka sanitarna
34.	klon jesionolistny	<i>Acer negundo</i>	128		45°W		20 tak		połamane konary	pow. 20 do 40 lat	średni	cięcia sanitarne
35.	drzewo martwe wiąz szypulkowy	<i>Ulmus laevis</i>	41; 54; 25	103			100		drzewo martwe	pow. 20 do 40 lat	bardzo zły	wycinka sanitarna
36.	dąb czerwony	<i>Quercus rubra</i>	450			tak	35		wypróchnienia po wylamanych gałęziach. połamane gałęzie; dziuple; wypróchnienia pnia do wys. 1 m; brak kory pnia na wys. 9-12 m	pow. 120 lat	zły	cięcia redukcyjne; pozostawienie w charakterze świadka na wys. drugiego konaru od ziemi; obserwacja stanu fitosanitarne
37.	kasztanowiec biały	<i>Aesculus hippocastanum</i>	250				30		wylamane konary; złamany wierzchołek na wys. 7 m	pow. 70 do 100 lat	zły	cięcia redukcyjne; pozostawienie w charakterze świadka na wys. 7 m od ziemi; obserwacja stanu fitosanitarne
38.	lipa drobnolistna	<i>Tilia cordata</i>	195				20 tak		narosł rakowa; odrosty pniowe; odrosty korzeniowe	pow. 70 do 100 lat	średni	cięcia sanitarne
39.	lipa szerokolistna drzewo martwe	<i>Tilia platyphyllos</i>	234		15°W		20 tak		odrosty pniowe; odrosty korzeniowe	pow. 70 do 100 lat	średni	cięcia sanitarne
40.	kasztanowiec biały	<i>Aesculus hippocastanum</i>	190	212		tak	100		drzewo martwe; złamany na wysokości 8 m; wypróchniały pień	pow. 40 do 70 lat	bardzo zły	wycinka sanitarna
41.	dąb szypulkowy	<i>Quercus robur</i>	215		30°E		15 tak		pochylony nad budynkiem	pow. 120 lat	średni	cięcia sanitarne; cięcia redukcyjne usunięcie kolizji z budynkiem
42.	klon jawor	<i>Acer pseudoplatanus</i>	128			tak	15 tak		wypróchnienie w odziomku; nabiegi korzeniowe; kolizja z budynkiem	pow. 70 do 100 lat	średni	cięcia sanitarne; cięcia redukcyjne usunięcie kolizji z budynkiem



1.	2.	3.	4.	5.	6.	7.	8.	9.	10.	11.	12.	13.
43.	klon jawor	<i>Acer pseudoplatanus</i>	110			tak	15 tak		ubytek kory pnia na wys. 0,5 m; wypróchnienie w odziomku; nabiegi korzeniowe; kolizja z budynkiem	pow. 40 do 70 lat	średni	cięcia sanitarne; cięcia redukcyjne usunięcie kolizji z budynkiem
44.	klon jawor	<i>Acer pseudoplatanus</i>	93	45°W			15 tak			pow. 40 do 70 lat	średni	cięcia sanitarne
45.	klon jawor	<i>Acer pseudoplatanus</i>	110				15 tak		kolizja z budynkiem	pow. 40 do 70 lat	średni	cięcia sanitarne; cięcia redukcyjne usunięcie kolizji z budynkiem
46.	robinia biała	<i>Robinia pseudoacacia</i>	188		30°S		20 tak			pow. 70 do 100 lat	średni	cięcia sanitarne
47.	robinia biała	<i>Robinia pseudoacacia</i>	172		30°SW		25 tak			pow. 70 do 100 lat	średni	cięcia sanitarne
48.	dereń jadalny	<i>Cornus mas</i>	47				20		forma pienna; ubytek kory pnia; odrosty pniowe; odrosty korzeniowe		średni	cięcia sanitarne
49.	dereń jadalny	<i>Cornus mas</i>	72; 79				20		forma pienna; ubytek kory pnia; odrosty pniowe; odrosty korzeniowe		średni	cięcia sanitarne
50.	dereń jadalny	<i>Cornus mas</i>	53; 64; 59			tak	40		peknienia pnia; dziuple; odrosty pniowe; odrosty korzeniowe		zły	cięcia sanitarne; obserwacja stanu fitosanitarnego
51.	dereń jadalny	<i>Cornus mas</i>	92			tak	30 tak		forma pienna; narośl rakowa; dziuple; odrosty pniowe; odrosty korzeniowe		zły	cięcia sanitarne; obserwacja stanu fitosanitarnego
52.	klon pospolity	<i>Acer platanoides</i>	243		30°E		25 tak		nabiegi korzeniowe	pow. 120 lat	średni	cięcia sanitarne
53.	grab pospolity	<i>Carpinus betulus</i>	132			tak	20 tak		ubytek pnia do wys. 1,2 m; peknienia pnia; dziuple	pow. 70 do 100 lat	średni	cięcia sanitarne
54.	grab pospolity	<i>Carpinus betulus</i>	185				5 tak		posusz grubych gałęzi; nabiegi korzeniowe	pow. 100 do 120 lat	średni	cięcia sanitarne
55.	lipa szerokolistna	<i>Tilia platyphyllos</i>	222; 228						dwa drzewa zrośnięte odziomkiem, odchylone w różnych kierunkach; ubytek kory pnia; odrosty pniowe; odrosty korzeniowe;	pow. 70 do 100 lat	średni	cięcia sanitarne; cięcia redukcyjne w celu obniżenia korony w celu poprawy statyki; założenie wiązania elastycznego; obserwacja stanu fitosanitarnego
56.	dąb szypułkowy	<i>Quercus robur</i>	138		15°SE		20 tak		posusz grubych gałęzi	pow. 70 do 100 lat	średni	cięcia sanitarne
57.	lipa szerokolistna	<i>Tilia platyphyllos</i>	452				20		posusz grubych gałęzi; rozwidlenie V-kształtne; peknienia pni; odrosty pniowe; odrosty korzeniowe	pow. 120 lat	zły	cięcia sanitarne; cięcia redukcyjne w celu obniżenia korony w celu poprawy statyki; założenie wiązania elastycznego; obserwacja stanu fitosanitarnego
58.	kasztanowiec biały	<i>Aesculus hippocastanum</i>	201; 139				15 tak		rozwidlenie V-kształtne; odrosty pniowe; nabiegi korzeniowe	pow. 70 do 100 lat	średni	cięcia sanitarne



1.	2.	3.	4.	5.	6.	7.	8.	9.	10.	11.	12.	13.
59.	klon pospolity	<i>Acer platanoides</i>	196		30°E		15 tak		ubytek w pniu na wys. 0,8-1,2 m; nabiegi korzeniowe; pień porasta bluszcz pospolity	pow. 100 do 120 lat	średni	cięcia sanitarne
60.	lipa drobnolistna	<i>Tilia cordata</i>	226			tak	25		nabiegi korzeniowe; pień porasta bluszcz pospolity	pow. 70 do 100 lat	średni	cięcia sanitarne
61.	jesion wyniosły	<i>Fraxinus excelsior</i>	235				20			pow. 120 lat	średni	cięcia sanitarne
62.	jesion wyniosły	<i>Fraxinus excelsior</i>	175				15		przechylony nad budynkiem; pień porasta bluszcz pospolity	pow. 70 do 100 lat	średni	cięcia sanitarne; cięcia redukcyjne obniżenie korony poprawa statyki; obserwacja stanu fitosanitarnego
63.	jesion wyniosły	<i>Fraxinus excelsior</i>	159				20		pień porasta bluszcz pospolity	pow. 70 do 100 lat	średni	cięcia sanitarne
64.	drzewo martwe wiaz szypulkowy	<i>Ulmus laevis</i>	67	104			100		drzewo martwe	pow. 20 do 40 lat	bardzo zły	wycinka sanitarna
65.	jesion wyniosły	<i>Fraxinus excelsior</i>	246				20			pow. 120 lat	średni	cięcia sanitarne
66.	jodla jednobarwna	<i>Abies concolor</i>	138				20 tak		samosiew robinii białej o obw. pnia na wys. 5 cm - 43 cm do usunięcia	pow. 40 do 70 lat	średni	cięcia sanitarna; usunięcie samosiewu
67.	robinia biała	<i>Robinia pseudoacacia</i>	192		30°W		30 tak			pow. 70 do 100 lat	średni	cięcia sanitarne
68.	lipa drobnolistna	<i>Tilia cordata</i>	112				15		kolizja z budynkiem	pow. 40 do 70 lat	średni	cięcia sanitarne; cięcia redukcyjne usunięcie kolizji z budynkiem
69.	lipa drobnolistna	<i>Tilia cordata</i>	79; 78				15 tak		kolizja z budynkiem	pow. 40 do 70 lat	średni	cięcia sanitarne; cięcia redukcyjne usunięcie kolizji z budynkiem
70.	lipa drobnolistna	<i>Tilia cordata</i>	258			tak	20 tak		ubytek w pniu do wys. 2 m; odrosty pniowe; odrosty korzeniowe	pow. 100 do 120 lat	średni	cięcia sanitarne
71.	lipa drobnolistna	<i>Tilia cordata</i>	293				30 tak		narośl rakowa	pow. 120 lat	średni	cięcia sanitarne
72.	lipa drobnolistna	<i>Tilia cordata</i>	132				20 tak			pow. 40 do 70 lat	średni	cięcia sanitarne; cięcia redukcyjne odciążenie korony
73.	lipa drobnolistna	<i>Tilia cordata</i>	213		15°W		15 tak			pow. 70 do 100 lat	średni	cięcia sanitarne; cięcia redukcyjne odciążenie korony (konar po stronie północnej)
74.	lipa drobnolistna	<i>Tilia cordata</i>	247		30°NW		20 tak			pow. 100 do 120 lat	średni	cięcia sanitarne; cięcia redukcyjne odciążenie korony; poprawa statyki drzewa; obserwacja stanu fitosanitarnego
75.	lipa drobnolistna	<i>Tilia cordata</i>	331			tak	20 tak		narośl rakowa; ubytek w odziomku;	pow. 120 lat	średni	cięcia sanitarne; cięcia redukcyjne odciążenie korony; poprawa statyki drzewa; obserwacja stanu fitosanitarnego



1.	2.	3.	4.	5.	6.	7.	8.	9.	10.	11.	12.	13.
76.	lipa drobnolistna	<i>Tilia cordata</i>	141				20		przewodnik łukowato wygięty	pow. 40 do 70 lat	średni	cięcia sanitarne; cięcia redukcyjne odciążenie korony; poprawa statyki drzewa; obserwacja stanu fitosanitarne
77.	lipa drobnolistna	<i>Tilia cordata</i>	197		30°N		20 tak			pow. 70 do 100 lat	średni	cięcia sanitarne; cięcia redukcyjne odciążenie korony (konar po stronie północnej)
78.	klon pospolity	<i>Acer platanoides</i>	304				30			pow. 120 lat	średni	cięcia sanitarne
79.	lipa drobnolistna	<i>Tilia cordata</i>	149				30		odrosty pniowe	pow. 40 do 70 lat	średni	cięcia sanitarne
80.	lipa drobnolistna	<i>Tilia cordata</i>	157	220			100		drzewo martwe	pow. 40 do 70 lat	bardzo zły	wycinka sanitarna
81.	topola biała	<i>Populus alba</i>	226		30°E		30 tak		nabiegi korzeniowe	pow. 40 do 70 lat	średni	cięcia sanitarne
82.	lipa drobnolistna	<i>Tilia cordata</i>	231; 209				40		dwa drzewa zrosnięte pniem do wys. 0,8 m	pow. 70 do 100 lat	średni	cięcia sanitarne; cięcia redukcyjne odciążenie korony
83.	lipa drobnolistna	<i>Tilia cordata</i>	159		30°N		20 tak			pow. 40 do 70 lat	średni	cięcia sanitarne
84.	lipa drobnolistna	<i>Tilia cordata</i>	131		15°S	tak	20 tak			pow. 40 do 70 lat	średni	cięcia sanitarne
85.	lipa drobnolistna	<i>Tilia cordata</i>	183				20		pęknięty pień; ubytek kory pnia	pow. 70 do 100 lat	zły	cięcia sanitarne; cięcia redukcyjne odciążenie korony; poprawa statyki drzewa; obserwacja stanu fitosanitarne
86.	robinia biała	<i>Robinia pseudoacacia</i>	127				20		posusz grubych gałęzi; narośl rakowa	pow. 40 do 70 lat	średni	cięcia sanitarne
87.	lipa drobnolistna	<i>Tilia cordata</i>	238			tak	20		wypróchnienie kominowe	pow. 70 do 100 lat	zły	cięcia sanitarne; cięcia redukcyjne odciążenie korony; poprawa statyki drzewa; obserwacja stanu fitosanitarne
88.	lipa drobnolistna	<i>Tilia cordata</i>	258	335		tak	90		drzewo zamierające; jeden odrost z pnia żywy	pow. 100 do 120 lat	bardzo zły	wycinka sanitarna
89.	lipa drobnolistna	<i>Tilia cordata</i>	198				20			pow. 70 do 100 lat	średni	cięcia sanitarne
90.	klon pospolity	<i>Acer platanoides</i>	147				15		rozwidlenie V-kształtne; cięcia redukcyjne	pow. 70 do 100 lat	średni	cięcia sanitarne
91.	lipa drobnolistna	<i>Tilia cordata</i>	304			tak	30		rozwidlenie V-kształtne; ubytki w konarach; wypróchnienie kominowe	pow. 120 lat	zły	cięcia sanitarne; cięcia redukcyjne odciążenie korony (konar po stronie północnej); obserwacja stanu fitosanitarne
92.	wiąz szypulkowy	<i>Ulmus laevis</i>	85				20			pow. 20 do 40 lat	średni	cięcia sanitarne



1.	2.	3.	4.	5.	6.	7.	8.	9.	10.	11.	12.	13.
93.	wiąz szypulkowy	<i>Ulmus laevis</i>	163				20		posusz grubych gałęzi; nabiegi korzeniowe	pow. 70 do 100 lat	średni	cięcia sanitarne
94.	lipa drobnolistna	<i>Tilia cordata</i>	259			tak	30		pęknięty pień od strony północno-zachodniej	pow. 100 do 120 lat	średni	cięcia sanitarne; cięcia redukcyjne odciążenie korony, poprawa statyki drzewa; obserwacja stanu fitosanitarnego
95.	lipa drobnolistna	<i>Tilia cordata</i>	346				30		posusz grubych gałęzi; narośl rakowa; odrosty korzeniowe	pow. 120 lat	średni	cięcia sanitarne; cięcia redukcyjne odciążenie korony, poprawa statyki drzewa; obserwacja stanu fitosanitarnego
96.	lipa drobnolistna	<i>Tilia cordata</i>	180				30 tak		posusz grubych gałęzi; odrosty korzeniowe	pow. 70 do 100 lat	średni	cięcia sanitarne; cięcia redukcyjne odciążenie korony, poprawa statyki drzewa; obserwacja stanu fitosanitarnego
97.	grab pospolity	<i>Carpinus betulus</i>	188			tak	20 tak		wypróchnienie pnia; huba	pow. 100 do 120 lat	średni	cięcia sanitarne
98.	lipa drobnolistna	<i>Tilia cordata</i>	172				20 tak			pow. 40 do 70 lat	średni	cięcia sanitarne
99.	lipa drobnolistna	<i>Tilia cordata</i>	228				20 tak		nabiegi korzeniowe	pow. 70 do 100 lat	średni	cięcia sanitarne
100.	lipa drobnolistna	<i>Tilia cordata</i>	301				20 tak			pow. 120 lat	średni	cięcia sanitarne
101.	lipa drobnolistna	<i>Tilia cordata</i>	243				20 tak		zredukowany jeden pień	pow. 70 do 100 lat	średni	cięcia sanitarne; cięcia redukcyjne odciążenie korony, poprawa statyki drzewa; obserwacja stanu fitosanitarnego
102.	drzewo martwe lipa drobnolistna	<i>Tilia cordata</i>	335	400			100		drzewo martwe	pow. 120 lat	bardzo zły	wycinka sanitarna
103.	lipa drobnolistna	<i>Tilia cordata</i>	308				40 tak		posusz grubych gałęzi	pow. 120 lat	średni	cięcia sanitarne; cięcia redukcyjne odciążenie korony, poprawa statyki drzewa; obserwacja stanu fitosanitarnego
104.	lipa drobnolistna	<i>Tilia cordata</i>	170				20 tak			pow. 40 do 70 lat	średni	cięcia sanitarne
105.	lipa drobnolistna	<i>Tilia cordata</i>	189				20 tak			pow. 70 do 100 lat	średni	cięcia sanitarne; cięcia redukcyjne odciążenie korony, poprawa statyki drzewa; obserwacja stanu fitosanitarnego
106.	lipa drobnolistna	<i>Tilia cordata</i>	249				20 tak		redukcja jednego pnia	pow. 100 do 120 lat	średni	cięcia sanitarne; cięcia redukcyjne odciążenie korony, poprawa statyki drzewa; obserwacja stanu fitosanitarnego
107.	lipa drobnolistna	<i>Tilia cordata</i>	297				20 tak		ubytek kory pnia; odrosty pniowe	pow. 120 lat	średni	cięcia sanitarne
108.	lipa drobnolistna	<i>Tilia cordata</i>	293			tak	20 tak		jeden przewodnik złamany; wypróchnienie; brak kory	pow. 120 lat	zły	cięcia sanitarne; cięcia redukcyjne odciążenie korony, poprawa statyki drzewa; do usunięcia środkowy przewodnik; trzeci przewodnik obniżenie o 50%; obserwacja stanu fitosanitarnego



1.	2.	3.	4.	5.	6.	7.	8.	9.	10.	11.	12.	13.
109.	lipa drobnolistna	<i>Tilia cordata</i>	306				20 tak		główny przewodnik złamany; ubytek kory pnia; huba; odrosty pniowe	pow. 120 lat	zły	cięcia sanitarne; cięcia redukcyjne odciążenie korony, poprawa statyki drzewa; obserwacja stanu fitosanitarnego
110.	lipa drobnolistna	<i>Tilia cordata</i>	96				20 tak		odrosty pniowe; odrosty korzeniowe	pow. 20 do 40 lat	średni	cięcia sanitarne
111.	lipa drobnolistna	<i>Tilia cordata</i>	354				20 tak		złamane przewodniki; narośl rakowa	pow. 120 lat	średni	cięcia sanitarne; cięcia redukcyjne odciążenie korony, poprawa statyki drzewa; obserwacja stanu fitosanitarnego
112.	lipa drobnolistna	<i>Tilia cordata</i>	300				20 tak		odrosty korzeniowe	pow. 120 lat	średni	cięcia sanitarne; cięcia redukcyjne odciążenie korony, poprawa statyki drzewa; obserwacja stanu fitosanitarnego
113.	lipa drobnolistna	<i>Tilia cordata</i>	221			tak	30 tak		narośl rakowa; dziupla; nabiegi korzeniowe	pow. 70 do 100 lat	średni	cięcia sanitarne; cięcia redukcyjne odciążenie korony, poprawa statyki drzewa; obserwacja stanu fitosanitarnego
114.	lipa drobnolistna	<i>Tilia cordata</i>	304				30 tak		nabiegi korzeniowe	pow. 120 lat	średni	cięcia sanitarne
115.	wiąz szypulkowy	<i>Ulmus laevis</i>	95				15 tak		odrosty pniowe; nabiegi korzeniowe;	pow. 40 do 70 lat	średni	cięcia sanitarne
116.	lipa drobnolistna	<i>Tilia cordata</i>	323				20 tak			pow. 120 lat	średni	cięcia sanitarne; cięcia redukcyjne odciążenie korony, poprawa statyki drzewa; obserwacja stanu fitosanitarnego
117.	lipa drobnolistna	<i>Tilia cordata</i>	158	188		tak	90 tak		drzewo zamierające; wypróchniały pień	pow. 40 do 70 lat	bardzo zły	wycinka sanitarna
118.	lipa drobnolistna	<i>Tilia cordata</i>	222	240	30°S	tak	30 tak		drzewo zamierające; wypróchniały pień; ubytki koty	pow. 70 do 100 lat	bardzo zły	wycinka sanitarna
119.	lipa drobnolistna	<i>Tilia cordata</i>	265; 246				20 tak		dwa drzewa zrosnięte; jeden pień zdredukowany; ubytek kory pnia	pow. 100 do 120 lat	średni	cięcia sanitarne
120.	lipa drobnolistna	<i>Tilia cordata</i>	121				15 tak		narośl rakowa	pow. 40 do 70 lat	średni	cięcia sanitarne
121.	lipa drobnolistna	<i>Tilia cordata</i>	278			tak	20 tak		jeden przewodnik złamany; złamane konary; wypróchnienia po zredukowanych konarach; nabiegi korzeniowe	pow. 100 do 120 lat	zły	cięcia sanitarne; cięcia redukcyjne odciążenie korony, poprawa statyki drzewa; obserwacja stanu fitosanitarnego
122.	lipa drobnolistna	<i>Tilia cordata</i>	315			tak	20 tak		wypróchnienia po zredukowanych konarach; narośl rakowa; odrosty pniowe; odrosty korzeniowe; nabiegi korzeniowe	pow. 120 lat	zły	cięcia sanitarne; cięcia redukcyjne odciążenie korony, poprawa statyki drzewa; obserwacja stanu fitosanitarnego
123.	lipa drobnolistna	<i>Tilia cordata</i>	245	45°E		tak	20 tak		pnie pochylone w różnych kierunkach; wypróchnienie kominowe; dziupla; liczne ubytki; rozłamania pni; nabiegi korzeniowe; cięcia redukcyjne	pow. 70 do 100 lat	zły	cięcia sanitarne; cięcia redukcyjne odciążenie korony, poprawa statyki drzewa; obserwacja stanu fitosanitarnego



1.	2.	3.	4.	5.	6.	7.	8.	9.	10.	11.	12.	13.
124.	lipa drobnolistna	<i>Tilia cordata</i>	250			tak	20 tak			pow. 100 do 120 lat	średni	cięcia sanitarne; cięcia redukcyjne odciążenie korony, poprawa statyki drzewa; obserwacja stanu fitosanitarnego
125.	lipa drobnolistna	<i>Tilia cordata</i>	303			tak	20 tak		odrosty pniowe	pow. 120 lat	średni	cięcia sanitarne; cięcia redukcyjne odciążenie korony, poprawa statyki drzewa; obserwacja stanu fitosanitarnego
126.	lipa drobnolistna	<i>Tilia cordata</i>	253	311		tak	90 tak		drzewo zamierające; złamane na wys. 4 m; wypróchnienie kominowe otwarte	pow. 100 do 120 lat	bardzo zły	wycinka sanitarna
127.	lipa drobnolistna	<i>Tilia cordata</i>	262			tak	20 tak		jeden przewodnik złamany; dziupla	pow. 100 do 120 lat	średni	cięcia sanitarne; cięcia redukcyjne odciążenie korony, poprawa statyki drzewa; obserwacja stanu fitosanitarnego
128.	lipa drobnolistna	<i>Tilia cordata</i>	206				20 tak			pow. 70 do 100 lat	średni	cięcia sanitarne; cięcia redukcyjne odciążenie korony, poprawa statyki drzewa; obserwacja stanu fitosanitarnego
129.	lipa drobnolistna	<i>Tilia cordata</i>	192				20 tak		posusz grubych gałęzi; połamane gałęzie	pow. 70 do 100 lat	średni	cięcia sanitarne
130.	lipa drobnolistna	<i>Tilia cordata</i>	244			tak	20 tak		rozwidlenie V-kształtne; zły zrost; pęknięty pień	pow. 70 do 100 lat	zły	cięcia sanitarne; cięcia redukcyjne odciążenie korony, poprawa statyki drzewa; założenie wiązania elastycznego; obserwacja stanu fitosanitarnego
131.	grab pospolity	<i>Carpinus betulus</i>	114				20 tak		złamany przewodnik	pow. 70 do 100 lat	średni	cięcia sanitarne
132.	lipa drobnolistna	<i>Tilia cordata</i>	161		30°E	tak	20 tak		posusz grubych gałęzi; nabiegi korzeniowe; problemy z przewodzeniem; drzewo zamierające	pow. 40 do 70 lat	średni	cięcia sanitarne; cięcia redukcyjne odciążenie korony, poprawa statyki drzewa; obserwacja stanu fitosanitarnego
133.	lipa drobnolistna	<i>Tilia cordata</i>	238	230		tak	50 tak		drzewo zamierające; złamane na wys. 3 m; narośl rakowa; wypróchnienie pnia	pow. 70 do 100 lat	bardzo zły	wycinka sanitarna
134.	grab pospolity	<i>Carpinus betulus</i>	209				20 tak			pow. 120 lat	średni	cięcia sanitarne
135.	lipa drobnolistna	<i>Tilia cordata</i>	155				20 tak		brak dolnej korony; wypróchnienie kominowe otwarte; kolizja z grabem (nr 134)	pow. 40 do 70 lat	średni	cięcia sanitarne; cięcia redukcyjne odciążenie korony, poprawa statyki drzewa; obserwacja stanu fitosanitarnego
136.	lipa drobnolistna	<i>Tilia cordata</i>	193	245	30°W	tak	40 tak			pow. 70 do 100 lat	bardzo zły	wycinka sanitarna
137.	lipa drobnolistna	<i>Tilia cordata</i>	330		45°W		20 tak		korona pochylona 45°W; narośl rakowa; odrosty pniowe; odrosty korzeniowe	pow. 120 lat	średni	cięcia sanitarne; cięcia redukcyjne odciążenie korony, poprawa statyki drzewa; obserwacja stanu fitosanitarnego
138.	klon pospolity	<i>Acer platanoides</i>	113	147	60°W	tak	50 tak		drzewo zamierające; pień rozłamany; brak kory	pow. 40 do 70 lat	bardzo zły	wycinka sanitarna



1.	2.	3.	4.	5.	6.	7.	8.	9.	10.	11.	12.	13.
139.	lipa drobnolistna	<i>Tilia cordata</i>	166				20 tak		narośl rakowa	pow. 40 do 70 lat	średni	cięcia sanitarne
140.	klon pospolity	<i>Acer platanoides</i>	133				15 tak			pow. 70 do 100 lat	średni	cięcia sanitarne
141.	grab pospolity	<i>Carpinus betulus</i>	231			tak	20 tak		jeden przewodnik złamany; wypróchnienie pnia; nabiegi korzeniowe	pow. 120 lat	zły	cięcia sanitarne; cięcia redukcyjne odciążenie korony, poprawa statyki drzewa; obserwacja stanu fitosanitarnego
142.	lipa drobnolistna	<i>Tilia cordata</i>	296				20 tak		rozwidlenie V-kształtne; nabiegi korzeniowe	pow. 120 lat	średni	cięcia sanitarne; cięcia redukcyjne odciążenie korony, poprawa statyki drzewa; złaznienie wiązania elastycznego
143.	grab pospolity	<i>Carpinus betulus</i>	215				20 tak		nabiegi korzeniowe	pow. 120 lat	średni	cięcia sanitarne
144.	jesion wyniosły	<i>Fraxinus excelsior</i>	206		45°W		20 tak			pow. 100 do 120 lat	średni	cięcia sanitarne
145.	lipa drobnolistna	<i>Tilia cordata</i>	210	275		tak	15 tak		złamany przewodnik; wypróchnienie kominowe otwarte; nabiegi korzeniowe	pow. 70 do 100 lat	bardzo zły	wycinka sanitarna
146.	lipa drobnolistna	<i>Tilia cordata</i>	139				20 tak		złamany jeden przewodnik	pow. 40 do 70 lat	średni	cięcia sanitarne; cięcia redukcyjne odciążenie korony, poprawa statyki drzewa; obserwacja stanu fitosanitarnego
147.	lipa drobnolistna	<i>Tilia cordata</i>	240				20 tak			pow. 70 do 100 lat	średni	cięcia sanitarne; cięcia redukcyjne odciążenie korony, poprawa statyki drzewa; obserwacja stanu fitosanitarnego
148.	lipa drobnolistna	<i>Tilia cordata</i>	193				20 tak			pow. 70 do 100 lat	średni	cięcia sanitarne; cięcia redukcyjne odciążenie korony, poprawa statyki drzewa; obserwacja stanu fitosanitarnego
149.	lipa drobnolistna	<i>Tilia cordata</i>	220				20 tak			pow. 70 do 100 lat	średni	cięcia sanitarne; cięcia redukcyjne odciążenie korony, poprawa statyki drzewa; obserwacja stanu fitosanitarnego
150.	lipa drobnolistna	<i>Tilia cordata</i>	225				20 tak			pow. 70 do 100 lat	średni	cięcia sanitarne; cięcia redukcyjne odciążenie korony, poprawa statyki drzewa; obserwacja stanu fitosanitarnego
151.	grab pospolity	<i>Carpinus betulus</i>	178				30		posusz grubych gałęzi	pow. 100 do 120 lat	średni	cięcia sanitarne
152.	grab pospolity	<i>Carpinus betulus</i>	113				20			pow. 70 do 100 lat	średni	cięcia sanitarne
153.	klon pospolity	<i>Acer platanoides</i>	179		30°SW		20 tak		nabiegi korzeniowe	pow. 100 do 120 lat	średni	cięcia sanitarne



1.	2.	3.	4.	5.	6.	7.	8.	9.	10.	11.	12.	13.
154.	grab pospolity	<i>Carpinus betulus</i>	138		30°S		20 tak		posusz grubych gałęzi; odpadająca kora	pow. 70 do 100 lat	średni	cięcia sanitarne
155.	lipa drobnolistna	<i>Tilia cordata</i>	306				20			pow. 120 lat	średni	cięcia sanitarne
156.	robinia biała	<i>Robinia pseudoacacia</i>	164		30°S		20 tak			pow. 70 do 100 lat	średni	cięcia sanitarne
157.	klon pospolity	<i>Acer platanoides</i>	147		15°S		15 tak			pow. 70 do 100 lat	średni	cięcia sanitarne
158.	klon pospolity	<i>Acer platanoides</i>	150		15°S		20 tak		pęknięcie pnia na wys. 0,8 - 4 m	pow. 70 do 100 lat	średni	cięcia sanitarne
159.	dąb szypulkowy	<i>Quercus robur</i>	403				30		posusz grubych gałęzi	pow. 120 lat	średni	cięcia sanitarne
160.	lipa drobnolistna	<i>Tilia cordata</i>	352			tak	95 tak		rozwidlenie V-kształtne; wypróchnienie kominowe otwarte	pow. 120 lat	zły	cięcia sanitarne; cięcia redukcyjne odciążenie korony, poprawa statyki drzewa; założenie wiązania elastycznego; obserwacja stanu fitosanitarnego
161.	grab pospolity	<i>Carpinus betulus</i>	159				30 tak			pow. 100 do 120 lat	średni	cięcia sanitarne
162.	jesion wyniosły	<i>Fraxinus excelsior</i>	191				20 tak			pow. 100 do 120 lat	średni	cięcia sanitarne
163.	jesion wyniosły	<i>Fraxinus excelsior</i>	201		45°N		30 tak			pow. 100 do 120 lat	średni	cięcia sanitarne
164.	klon pospolity	<i>Acer platanoides</i>	189		15°S		20 tak			pow. 100 do 120 lat	średni	cięcia sanitarne
165.	lipa drobnolistna	<i>Tilia cordata</i>	193		30°SE		20 tak			pow. 70 do 100 lat	średni	cięcia sanitarne
166.	lipa drobnolistna	<i>Tilia cordata</i>	219		30°S		20 tak			pow. 70 do 100 lat	średni	cięcia sanitarne
167.	kasztanowiec biały	<i>Aesculus hippocastanum</i>	194				20		odrosty pniowe	pow. 40 do 70 lat	średni	cięcia sanitarne
168.	grab pospolity	<i>Carpinus betulus</i>	153				20 tak			pow. 70 do 100 lat	średni	cięcia sanitarne



1.	2.	3.	4.	5.	6.	7.	8.	9.	10.	11.	12.	13.
169.	grab pospolity	<i>Carpinus betulus</i>	155		30°S		20 tak			pow. 70 do 100 lat	średni	cięcia sanitarne
170.	grab pospolity	<i>Carpinus betulus</i>	106				20 tak		posusz grubych gałęzi	pow. 70 do 100 lat	średni	cięcia sanitarne
171.	grab pospolity	<i>Carpinus betulus</i>	142		30°S	tak	20 tak		ubytek w pniu	pow. 70 do 100 lat	średni	cięcia sanitarne
172.	lipa drobnolistna	<i>Tilia cordata</i>	143		30°S	tak	20 tak		ubytek w pniu do wys. 3,5 m	pow. 40 do 70 lat	średni	cięcia sanitarne; cięcia redukcyjne odciążenie korony, poprawa statyki drzewa; obserwacja stanu fitosanitarnego
173.	lipa drobnolistna	<i>Tilia cordata</i>	213				20		ubytek w pniu dowys. 0.8 m	pow. 70 do 100 lat	średni	cięcia sanitarne
174.	lipa drobnolistna	<i>Tilia cordata</i>	97				20			pow. 20 do 40 lat	średni	cięcia sanitarne; cięcia redukcyjne odciążenie korony, poprawa statyki drzewa; obserwacja stanu fitosanitarnego
175.	lipa drobnolistna	<i>Tilia cordata</i>	168			tak	20		dziuple; odrosty pniowe	pow. 40 do 70 lat	średni	cięcia sanitarne
176.	lipa drobnolistna	<i>Tilia cordata</i>	132				20 tak		zabliźniony ubytek w pniu na wys. 11-1,5 m	pow. 40 do 70 lat	średni	cięcia sanitarne
177.	lipa drobnolistna	<i>Tilia cordata</i>	238		15°SE	tak	20 tak		nabiegi korzeniowe	pow. 70 do 100 lat	średni	cięcia sanitarne; cięcia redukcyjne odciążenie korony, poprawa statyki drzewa; obserwacja stanu fitosanitarnego
178.	lipa drobnolistna	<i>Tilia cordata</i>	276		30°S	tak	20 tak		pęknięcie pnia od strony południowej i zachodniej; wypróchnienie kominowe; zagrożenie rozłamaniem	pow. 100 do 120 lat	zły	cięcia sanitarne; cięcia redukcyjne odciążenie korony, poprawa statyki drzewa; obserwacja stanu fitosanitarnego
179.	wiąz szypulkowy	<i>Ulmus laevis</i>	180			tak	20 tak		odrosty pniowe; nabiegi korzeniowe	pow. 70 do 100 lat	średni	cięcia sanitarne
180.	lipa drobnolistna	<i>Tilia cordata</i>	85				15 tak		nabiegi korzeniowe	pow. 20 do 40 lat	średni	cięcia sanitarne
181.	wiąz szypulkowy	<i>Ulmus laevis</i>	86				15 tak			pow. 20 do 40 lat	średni	cięcia sanitarne
182.	lipa drobnolistna	<i>Tilia cordata</i>	86			20	30 tak			pow. 20 do 40 lat	średni	cięcia sanitarne
183.	lipa drobnolistna	<i>Tilia cordata</i>	239	283		tak	30 tak		drzewo zamierające; korona szczątkowa; złamane na wys. 8 m; pęknięty pień	pow. 70 do 100 lat	bardzo zły	wycinka sanitarna
184.	lipa drobnolistna	<i>Tilia cordata</i>	169				20 tak			pow. 40 do 70 lat	średni	cięcia sanitarne; cięcia redukcyjne odciążenie korony, poprawa statyki drzewa; obserwacja stanu fitosanitarnego



1.	2.	3.	4.	5.	6.	7.	8.	9.	10.	11.	12.	13.
185.	lipa drobnolistna	<i>Tilia cordata</i>	173				20 tak			pow. 40 do 70 lat	średni	cięcia sanitarne
186.	lipa drobnolistna	<i>Tilia cordata</i>	186				20 tak			pow. 70 do 100 lat	średni	cięcia sanitarne
187.	jesion wyniosły	<i>Fraxinus excelsior</i>	241				30		nabiegi korzeniowe	pow. 120 lat	średni	cięcia sanitarne; cięcia redukcyjne odciążenie korony, poprawa statyki drzewa; obserwacja stanu fitosanitarnego
188.	lipa drobnolistna	<i>Tilia cordata</i>	126				20 tak		przy pniu asfalt	pow. 40 do 70 lat	średni	cięcia sanitarne
189.	lipa drobnolistna	<i>Tilia cordata</i>	209				35 tak			pow. 70 do 100 lat	średni	cięcia sanitarne
190.	lipa drobnolistna	<i>Tilia cordata</i>	153				20 tak			pow. 40 do 70 lat	średni	cięcia sanitarne
191.	drzewo martwe kasztanowiec biały	<i>Aesculus hippocastanum</i>	214	224			100		drzewo martwe	pow. 70 do 100 lat	bardzo zły	wycinka sanitarna
192.	kasztanowiec biały	<i>Aesculus hippocastanum</i>	170				20 tak		posusz grubych gałęzi; nabiegi korzeniowe	pow. 40 do 70 lat	średni	cięcia sanitarne
193.	klon pospolity	<i>Acer platanoides</i>	233				25 tak		nabiegi korzeniowe	pow. 120 lat	średni	cięcia sanitarne
194.	lipa drobnolistna	<i>Tilia cordata</i>	192				20 tak			pow. 70 do 100 lat	średni	cięcia sanitarne; cięcia redukcyjne odciążenie korony, poprawa statyki drzewa; obserwacja stanu fitosanitarnego
195.	lipa drobnolistna	<i>Tilia cordata</i>	227				20 tak			pow. 70 do 100 lat	średni	cięcia sanitarne; cięcia redukcyjne odciążenie korony, poprawa statyki drzewa; obserwacja stanu fitosanitarnego
196.	lipa drobnolistna	<i>Tilia cordata</i>	183	230		tak	30 tak		wylamany jeden przewodnik; pień popękany; wypróchnienie kominowe	pow. 70 do 100 lat	bardzo zły	wycinka sanitarna
197.	jesion wyniosły	<i>Fraxinus excelsior</i>	227				35 tak			pow. 120 lat	średni	cięcia sanitarne
198.	lipa drobnolistna	<i>Tilia cordata</i>	153				25 tak			pow. 40 do 70 lat	średni	cięcia sanitarne; cięcia redukcyjne odciążenie korony, poprawa statyki drzewa; obserwacja stanu fitosanitarnego
199.	lipa drobnolistna	<i>Tilia cordata</i>	179	220		tak	40		drzewo zamierające; wylamane 2 przewodniki; dziuple; pęknięty pień; ubytek węglony	pow. 40 do 70 lat	bardzo zły	wycinka sanitarna
200.	drzewo martwe jesion wyniosły	<i>Fraxinus excelsior</i>	178	223		tak	35		drzewo martwe; złamane na wys. 3 m; pęknięty pień	pow. 70 do 100 lat	bardzo zły	wycinka sanitarna
201.	jesion wyniosły	<i>Fraxinus excelsior</i>	230				40		rozwidlenie V-kształtne; nabiegi korzeniowe	pow. 120 lat	średni	cięcia sanitarne



1.	2.	3.	4.	5.	6.	7.	8.	9.	10.	11.	12.	13.
202.	lipa drobnolistna	<i>Tilia cordata</i>	161	240			30 tak		drzewo zamierające; złamany przewodnik, zawieszony na jedn. nr 201	pow. 40 do 70 lat	bardzo zły	wycinka sanitarna
203.	lipa drobnolistna	<i>Tilia cordata</i>	190				20 tak			pow. 70 do 100 lat	średni	cięcia sanitarne; cięcia redukcyjne odciążenie korony, poprawa statyki drzewa; obserwacja stanu fitosanitarnego
204.	lipa drobnolistna	<i>Tilia cordata</i>	358			tak	20 tak		złamany jeden przewodnik; ubytki w pniu; wypróchnienie kominowe; odrosty pniowe; odrosty korzeniowe; nabiegi korzeniowe	pow. 120 lat	zły	cięcia sanitarne; cięcia redukcyjne odciążenie korony; obniżenie przewodników do wysokości złamanego przewodnika; poprawa statyki drzewa; obserwacja stanu fitosanitarnego
205.	grab pospolity	<i>Carpinus betulus</i>	140		45°E		30 tak		połamane gałęzie; posusz grubych gałęzi	pow. 70 do 100 lat	średni	cięcia sanitarne
206.	lipa drobnolistna	<i>Tilia cordata</i>	280				20 tak		odrosty korzeniowe	pow. 100 do 120 lat	średni	cięcia sanitarne; cięcia redukcyjne odciążenie korony, poprawa statyki drzewa; obserwacja stanu fitosanitarnego
207.	lipa drobnolistna	<i>Tilia cordata</i>	206				20 tak		odrosty korzeniowe	pow. 70 do 100 lat	średni	cięcia sanitarne; cięcia redukcyjne odciążenie korony, poprawa statyki drzewa; obserwacja stanu fitosanitarnego
208.	kasztanowiec biały	<i>Aesculus hippocastanum</i>	215				20 tak		rozwidlenie V-kształtne; dziupla; uszkodzenia kory do wys. 1,2 m; nabiegi korzeniowe	pow. 70 do 100 lat	średni	cięcia sanitarne
209.	klon jawor	<i>Acer pseudoplatanus</i>	194		30°S		20 tak		posusz grubych gałęzi	pow. 100 do 120 lat	średni	cięcia sanitarne
210.	lipa drobnolistna	<i>Tilia cordata</i>	165			tak	25 tak		wypróchnienie kominowe otwarte	pow. 40 do 70 lat	średni	cięcia sanitarne; cięcia redukcyjne odciążenie korony, poprawa statyki drzewa; obserwacja stanu fitosanitarnego
211.	lipa drobnolistna	<i>Tilia cordata</i>	312			tak	30 tak		wypróchnienie kominowe otwarte	pow. 120 lat	zły	cięcia sanitarne; cięcia redukcyjne odciążenie korony; obniżenie korony poniżej linii sąsiednich drzew poprawa statyki drzewa; obserwacja stanu fitosanitarnego
212.	lipa drobnolistna	<i>Tilia cordata</i>	306				20 tak		zrosnięte nabiegami z jedn. nr 213	pow. 120 lat	średni	cięcia sanitarne
213.	lipa drobnolistna	<i>Tilia cordata</i>	140				20 tak		zrosnięte nabiegami z jedn. nr 212; wilki	pow. 40 do 70 lat	średni	cięcia sanitarne; usunięcie wilków
214.	robinia biała	<i>Robinia pseudoacacia</i>	152				30 tak		posusz grubych gałęzi	pow. 70 do 100 lat	średni	cięcia sanitarne
215.	robinia biała	<i>Robinia pseudoacacia</i>	203				30 tak			pow. 100 do 120 lat	średni	cięcia sanitarne



1.	2.	3.	4.	5.	6.	7.	8.	9.	10.	11.	12.	13.
216.	robinia biała	<i>Robinia pseudoacacia</i>	105				30	tak		pow. 40 do 70 lat	średni	cięcia sanitarne
217.	robinia biała	<i>Robinia pseudoacacia</i>	118		30°NE		30	tak		pow. 40 do 70 lat	średni	cięcia sanitarne
218.	lipa drobnolistna	<i>Tilia cordata</i>	288				20	tak		pow. 100 do 120 lat	średni	cięcia sanitarne; cięcia redukcyjne odciążenie korony, poprawa statyki drzewa; obserwacja stanu fitosanitarnego
219.	robinia biała	<i>Robinia pseudoacacia</i>	117; 77				30			pow. 70 do 100 lat	średni	cięcia sanitarne
220.	kasztanowiec biały	<i>Aesculus hippocastanum</i>	156				30		posusz grubych gałęzi	pow. 40 do 70 lat	średni	cięcia sanitarne
221.	klon jawor	<i>Acer pseudoplatanus</i>	167				20		posusz grubych gałęzi	pow. 70 do 100 lat	średni	cięcia sanitarne
222.	klon jawor	<i>Acer pseudoplatanus</i>	242				20			pow. 120 lat	średni	cięcia sanitarne
223.	lipa drobnolistna	<i>Tilia cordata</i>	207				20			pow. 70 do 100 lat	średni	cięcia sanitarne
224.	robinia biała	<i>Robinia pseudoacacia</i>	187				20			pow. 70 do 100 lat	średni	cięcia sanitarne
225.	jesion wyniosły	<i>Fraxinus excelsior</i>	242				25		złamane gałęzie	pow. 120 lat	średni	cięcia sanitarne



Załącznik 2 - Zestawienie drzew do pielęgnacji na terenie zespołu pałacowo-parkowego w Szczekocinach (I etap prac)

Nr inwent.	Nazwa gatunkowa polska/ odmiana	Nazwa łacińska	Obwód pnia w piernicy [cm]	Obwód na wys. 5 cm [cm]	Pochylenie/kierunek	Ubytek węglowy	Posusz [%]	Asymetria korony	Opis fitosanitarny (uwagi o stanie zachowania jednostki)	Szacunkowy wiek drzew (w przedziale wiekowym)	Stan zachowania jednostki	Zalecenia pielęgnacyjne
1.	2.	3.	4.	5.	6.	7.	8.	9.	10.	11.	12.	13.
1.	klon pospolity	<i>Acer platanoides</i>	143			tak	15	tak	ubytki w pniu na wys. 0,3 m; dziuple; drzewo rośnie w skrajni drogi	pow. 70 do 100 lat	średni	cięcia sanitarne
2.	klon pospolity	<i>Acer platanoides</i>	166				20	tak	posusz grubych gałęzi; dziuple; nieprawidłowy wzrost; drzewo rośnie w skrajni drogi	pow. 70 do 100 lat	średni	cięcia sanitarne
4.	dąb szypułkowy	<i>Quercus robur</i>	275			tak	15	tak	dziuple, drzewo rośnie w skrajni drogi	pow. 120 lat	średni	cięcia sanitarne
5.	klon pospolity	<i>Acer platanoides</i>	168				15	tak	posusz grubych gałęzi; drzewo rośnie w skrajni drogi	pow. 70 do 100 lat	średni	cięcia sanitarne
6.	jesion wyniosły	<i>Fraxinus excelsior</i>	169; 143				15	tak	rozwidlenie V-kształtne; nieprawidłowy wzrost; drzewo rośnie w skrajni drogi	pow. 120 lat	średni	cięcia sanitarne; założenie wiązania elastycznego; obserwacja stanu fitosanitarnego
7.	grab pospolity	<i>Carpinus betulus</i>	75				15	tak	dziupla; drzewo rośnie w skrajni drogi	pow. 40 do 70 lat	średni	cięcia sanitarne
8.	grab pospolity	<i>Carpinus betulus</i>	125			tak	15	tak	ubytek w pniu na wys. 0,6-0,9 m; drzewo rośnie w skrajni drogi	pow. 70 do 100 lat	średni	cięcia sanitarne
9.	klon jawor	<i>Acer pseudoplatanus</i>	165		45°S	tak	20	tak	ubytki kory pnia; korona mocno przewisająca nad ulicą; drzewo rośnie w skrajni drogi	pow. 70 do 100 lat	średni	cięcia sanitarne; cięcia redukcyjne - odciążenie korony w celu poprawy statyki drzewa; obserwacja stanu fitosanitarnego
10.	klon jawor	<i>Acer pseudoplatanus</i>	143		30°S		20	tak	drzewo rośnie w skrajni drogi	pow. 70 do 100 lat	średni	cięcia sanitarne
12.	klon pospolity	<i>Acer platanoides</i>	189			tak	15	tak	wypróchnienie kominowe; drzewo rośnie w skrajni drogi	pow. 100 do 120 lat	zły	cięcia sanitarne; cięcia redukcyjne celem poprawy statyki drzewa; obserwacja stanu fitosanitarnego
13.	kaszтанowiec biały	<i>Aesculus hippocastanum</i>	201				20	tak	posusz grubych gałęzi; odrosty pniowe; korona przewisająca nad drogą; drzewo rośnie w skrajni drogi	pow. 40 do 70 lat	średni	cięcia sanitarne; cięcia redukcyjne celem odciążenia korony i poprawy statyki drzewa; obserwacja stanu fitosanitarnego



1.	2.	3.	4.	5.	6.	7.	8.	9.	10.	11.	12.	13.
14.	klon pospolity	<i>Acer platanoides</i>	164				15 tak		drzewo rośnie w skrajni drogi	pow. 70 do 100 lat	średni	cięcia sanitarne; cięcia redukcyjne celem poprawy statyki drzewa
15.	klon pospolity	<i>Acer platanoides</i>	137			tak	15 tak		ubytek pnia do wys. 0,6 m; drzewo rośnie w skrajni drogi	pow. 70 do 100 lat	średni	cięcia sanitarne; cięcia redukcyjne celem poprawy statyki drzewa
16.	klon jawor	<i>Acer pseudoplatanus</i>	175				15 tak		narosł rakowa; drzewo rośnie w skrajni drogi	pow. 100 do 120 lat	średni	cięcia sanitarne; cięcia redukcyjne celem obniżenia korony i poprawy statyki drzewa
17.	lipa drobnolistna	<i>Tilia cordata</i>	134				20 tak		posusz grubych gałęzi; drzewo rośnie w skrajni drogi	pow. 40 do 70 lat	średni	cięcia sanitarne; cięcia redukcyjne celem obniżenia korony i poprawy statyki drzewa
18.	kasztanowiec biały	<i>Aesculus hippocastanum</i>	203				25 tak		posusz grubych gałęzi; ubytki kory pnia; drzewo rośnie w skrajni drogi	pow. 40 do 70 lat	średni	cięcia sanitarne; cięcia redukcyjne celem obniżenia korony i poprawy statyki drzewa
19.	lipa drobnolistna	<i>Tilia cordata</i>	174				20 tak		posusz grubych gałęzi; ubytki kory pnia; drzewo rośnie w skrajni drogi	pow. 40 do 70 lat	średni	cięcia sanitarne; cięcia redukcyjne celem obniżenia korony i poprawy statyki drzewa
20.	klon pospolity	<i>Acer platanoides</i>	170		30°S	tak	20 tak		uszkodzenia kory; dziuple; drzewo rośnie w skrajni drogi	pow. 70 do 100 lat	średni	cięcia sanitarne; cięcia redukcyjne celem odciażenia korony i poprawy statyki drzewa
21.	klon pospolity	<i>Acer platanoides</i>	162				15 tak		drzewo rośnie w skrajni drogi	pow. 70 do 100 lat	średni	cięcia sanitarne; cięcia redukcyjne celem odciażenia korony i poprawy statyki drzewa
22.	klon pospolity	<i>Acer platanoides</i>	187				20 tak		drzewo rośnie w skrajni drogi	pow. 100 do 120 lat	średni	cięcia sanitarne; cięcia redukcyjne celem odciażenia korony i poprawy statyki drzewa
23.	robinia biała	<i>Robinia pseudoacacia</i>	127				30		posusz grubych gałęzi; drzewo rośnie w skrajni drogi	pow. 40 do 70 lat	średni	cięcia sanitarne
24.	robinia biała	<i>Robinia pseudoacacia</i>	59; 97				30 tak		posusz grubych gałęzi; drzewo rośnie w skrajni drogi	pow. 40 do 70 lat	średni	cięcia sanitarne
25.	śliwa domowa 'mirabelka'	<i>Prunus domestica</i>	46; 78; 33; 59; 35; 35; 53; 38				30		posusz grubych gałęzi; konary skrócone; pnie pochylone w różnych kierunkach; wilki; odrosty pniowe; odrosty korzeniowe;		średni	cięcia sanitarne; cięcia formujące
26.	lipa drobnolistna	<i>Tilia cordata</i>	181; 225		30°S		20 tak		dwa drzewa zrosnięte odziomkiem; posusz grubych gałęzi; drzewo rośnie w skrajni drogi	pow. 70 do 100 lat	średni	cięcia sanitarne; cięcia redukcyjne celem odciażenia korony i poprawy statyki drzewa
27.	wiąz szypulkowy	<i>Ulmus laevis</i>	69; 84				20 tak		drzewo rośnie w skrajni drogi	pow. 40 do 70 lat	średni	cięcia sanitarne; cięcia redukcyjne celem odciażenia korony i poprawy statyki drzewa



1.	2.	3.	4.	5.	6.	7.	8.	9.	10.	11.	12.	13.
28.	lipa drobnolistna	<i>Tilia cordata</i>	133				20		posusz grubych gałęzi; drzewo rośnie w skrajni drogi	pow. 40 do 70 lat	średni	cięcia sanitarne; cięcia redukcyjne celem odciążenia korony i poprawy statyki drzewa
29.	lipa drobnolistna	<i>Tilia cordata</i>	235				20	tak	drzewo rośnie w skrajni drogi	pow. 70 do 100 lat	średni	cięcia sanitarne; cięcia redukcyjne celem odciążenia korony i poprawy statyki drzewa
30.	kasztanowiec biały	<i>Aesculus hippocastanum</i>	158				15	tak	posusz grubych gałęzi; drzewo rośnie w skrajni drogi	pow. 40 do 70 lat	średni	cięcia sanitarne; cięcia redukcyjne celem odciążenia korony i poprawy statyki drzewa
31.	klon pospolity	<i>Acer platanoides</i>	403			tak	20	tak	zrosłodrzew; rozwidlenie V-kształtne; wypróchnienie pnia; dziuple;	pow. 120 lat	średni	cięcia sanitarne; cięcia redukcyjne celem odciążenia korony i poprawy statyki drzewa; założenie wiązania elastycznego
32.	klon pospolity	<i>Acer platanoides</i>	197		30°N		15	tak	zawieszono i polamane gałęzie;	pow. 100 do 120 lat	średni	cięcia sanitarne
34.	klon jesionolistny	<i>Acer negundo</i>	128		45°W		20	tak	polamane konary	pow. 20 do 40 lat	średni	cięcia sanitarne
36.	dąb czerwony	<i>Quercus rubra</i>	450			tak	35		wypróchnienia po wylamanych gałęziach. polamane gałęzie; dziuple; wypróchnienia pnia do wys. 1 m; brak kory pnia na wys. 9-12 m	pow. 120 lat	zły	cięcia redukcyjne; pozostawienie w charakterze świadka na wys. drugiego konaru od ziemi; obserwacja stanu fitosanitarnego
37.	kasztanowiec biały	<i>Aesculus hippocastanum</i>	250				30		wylamane konary; złamany wierzchołek na wys. 7 m	pow. 70 do 100 lat	zły	cięcia redukcyjne; pozostawienie w charakterze świadka na wys. 7 m od ziemi; obserwacja stanu fitosanitarnego
38.	lipa drobnolistna	<i>Tilia cordata</i>	195				20	tak	narosł rakowa; odrosty pniowe; odrosty korzeniowe	pow. 70 do 100 lat	średni	cięcia sanitarne
39.	lipa szerokolistna	<i>Tilia platyphyllos</i>	234		15°W		20	tak	odrosty pniowe; odrosty korzeniowe	pow. 70 do 100 lat	średni	cięcia sanitarne
41.	dąb szypułkowy	<i>Quercus robur</i>	215		30°E		15	tak	pochylony nad budynkiem	pow. 120 lat	średni	cięcia sanitarne; cięcia redukcyjne usunięcie kolizji z budynkiem
42.	klon jawor	<i>Acer pseudoplatanus</i>	128			tak	15	tak	wypróchnienie w odziomku; nabiegi korzeniowe; kolizja z budynkiem	pow. 70 do 100 lat	średni	cięcia sanitarne; cięcia redukcyjne usunięcie kolizji z budynkiem
43.	klon jawor	<i>Acer pseudoplatanus</i>	110			tak	15	tak	ubytek kory pnia na wys. 0,5 m; wypróchnienie w odziomku; nabiegi korzeniowe; kolizja z budynkiem	pow. 40 do 70 lat	średni	cięcia sanitarne; cięcia redukcyjne usunięcie kolizji z budynkiem
44.	klon jawor	<i>Acer pseudoplatanus</i>	93		45°W		15	tak		pow. 40 do 70 lat	średni	cięcia sanitarne
45.	klon jawor	<i>Acer pseudoplatanus</i>	110				15	tak	kolizja z budynkiem	pow. 40 do 70 lat	średni	cięcia sanitarne; cięcia redukcyjne usunięcie kolizji z budynkiem



1.	2.	3.	4.	5.	6.	7.	8.	9.	10.	11.	12.	13.
46.	robinia biała	<i>Robinia pseudoacacia</i>	188		30°S		20 tak			pow. 70 do 100 lat	średni	cięcia sanitarne
47.	robinia biała	<i>Robinia pseudoacacia</i>	172		30°SW		25 tak			pow. 70 do 100 lat	średni	cięcia sanitarne
48.	dereń jadalny	<i>Cornus mas</i>	47				20		forma pienna; ubytek kory pnia; odrosty pniowe; odrosty korzeniowe		średni	cięcia sanitarne
49.	dereń jadalny	<i>Cornus mas</i>	72; 79				20		forma pienna; ubytek kory pnia; odrosty pniowe; odrosty korzeniowe		średni	cięcia sanitarne
50.	dereń jadalny	<i>Cornus mas</i>	53; 64; 59			tak	40		forma pienna; ubytek kory pnia; pęknięcia pnia; dziuple; odrosty pniowe; odrosty korzeniowe		zły	cięcia sanitarne; obserwacja stanu fitosanitarnego
51.	dereń jadalny	<i>Cornus mas</i>	92			tak	30 tak		forma pienna; narośl rakowa; dziuple; odrosty pniowe; odrosty korzeniowe		zły	cięcia sanitarne; obserwacja stanu fitosanitarnego
52.	klon pospolity	<i>Acer platanoides</i>	243		30°E		25 tak		nabiegi korzeniowe	pow. 120 lat	średni	cięcia sanitarne
53.	grab pospolity	<i>Carpinus betulus</i>	132			tak	20 tak		ubytek pnia do wys. 1,2 m; pęknięcia pnia; dziuple	pow. 70 do 100 lat	średni	cięcia sanitarne
54.	grab pospolity	<i>Carpinus betulus</i>	185				5 tak		posusz grubych gałęzi; nabiegi korzeniowe dwa drzewa zrosnięte odziomkiem.	pow. 100 do 120 lat	średni	cięcia sanitarne
55.	lipa szerokolistna	<i>Tilia platyphyllos</i>	222; 228						odchylone w różnych kierunkach; ubytek kory pnia; odrosty pniowe; odrosty korzeniowe;	pow. 70 do 100 lat	średni	cięcia sanitarne; cięcia redukcyjne w celu obniżenia korony w celu poprawy statyki; założenie wiązania elastycznego; obserwacja stanu fitosanitarnego
56.	dąb szypułkowy	<i>Quercus robur</i>	138		15°SE		20 tak		posusz grubych gałęzi	pow. 70 do 100 lat	średni	cięcia sanitarne
57.	lipa szerokolistna	<i>Tilia platyphyllos</i>	452				20		posusz grubych gałęzi; rozwidlenie V- kształtne; pęknięty pień; odrosty pniowe; odrosty korzeniowe	pow. 120 lat	zły	cięcia sanitarne; cięcia redukcyjne w celu obniżenia korony w celu poprawy statyki; założenie wiązania elastycznego; obserwacja stanu fitosanitarnego
58.	kasztanowiec biały	<i>Aesculus hippocastanum</i>	201; 139				15 tak		rozwidlenie V-kształtne; odrosty pniowe; nabiegi korzeniowe	pow. 70 do 100 lat	średni	cięcia sanitarne
59.	klon pospolity	<i>Acer platanoides</i>	196		30°E		15 tak			pow. 100 do 120 lat	średni	cięcia sanitarne
60.	lipa drobnolistna	<i>Tilia cordata</i>	226			tak	25		ubytek w pniu na wys. 0,8-1,2 m; nabiegi korzeniowe; pień porasta bluszcz pospolity	pow. 70 do 100 lat	średni	cięcia sanitarne
61.	jesion wyniosły	<i>Fraxinus excelsior</i>	235				20		nabiegi korzeniowe; pień porasta bluszcz pospolity	pow. 120 lat	średni	cięcia sanitarne

Wojewódzki  
Urząd Ochrony Zabytków  
w Katowicach  
Delegatura w Częstochowie  
(1)



1.	2.	3.	4.	5.	6.	7.	8.	9.	10.	11.	12.	13.
62.	jesion wyniosły	<i>Fraxinus excelsior</i>	175				15		przechylony nad budynkiem; pień porasta bluszcz pospolity	pow. 70 do 100 lat	średni	cięcia sanitarne; cięcia redukcyjne obniżenie korony poprawa statyki; obserwacja stanu fitosanitarnego
63.	jesion wyniosły	<i>Fraxinus excelsior</i>	159				20		pień porasta bluszcz pospolity	pow. 70 do 100 lat	średni	cięcia sanitarne
65.	jesion wyniosły	<i>Fraxinus excelsior</i>	246				20			pow.	średni	cięcia sanitarne
66.	jodla jednobarwna	<i>Abies concolor</i>	138				20 tak		samosiew robinii białej o obw. pnia na wys. 5 cm - 43 cm do usunięcia	pow. 40 do 70 lat	średni	cięcia sanitarne, usunięcie samosiewu
67.	robinia biała	<i>Robinia pseudoacacia</i>	192		30°W		30 tak			pow. 70 do 100 lat	średni	cięcia sanitarne
68.	lipa drobnolistna	<i>Tilia cordata</i>	112				15		kolizja z budynkiem	pow. 40 do 70 lat	średni	cięcia sanitarne; cięcia redukcyjne usunięcie kolizji z budynkiem
69.	lipa drobnolistna	<i>Tilia cordata</i>	79; 78				15 tak		kolizja z budynkiem	pow. 40 do 70 lat	średni	cięcia sanitarne; cięcia redukcyjne usunięcie kolizji z budynkiem
70.	lipa drobnolistna	<i>Tilia cordata</i>	258			tak	20 tak		ubytek w pniu do wys. 2 m; odrosty pniowe; odrosty korzeniowe	pow. 100 do 120 lat	średni	cięcia sanitarne
71.	lipa drobnolistna	<i>Tilia cordata</i>	293				30 tak		narost rakowa	pow. 120 lat	średni	cięcia sanitarne
72.	lipa drobnolistna	<i>Tilia cordata</i>	132				20 tak			pow. 40 do 70 lat	średni	cięcia sanitarne; cięcia redukcyjne odciążenie korony
73.	lipa drobnolistna	<i>Tilia cordata</i>	213		15°W		15 tak			pow. 70 do 100 lat	średni	cięcia sanitarne; cięcia redukcyjne odciążenie korony (konar po stronie północnej)
74.	lipa drobnolistna	<i>Tilia cordata</i>	247		30°NW		20 tak			pow. 100 do 120 lat	średni	cięcia sanitarne; cięcia redukcyjne odciążenie korony; poprawa statyki drzewa; obserwacja stanu fitosanitarnego
75.	lipa drobnolistna	<i>Tilia cordata</i>	331			tak	20 tak		narost rakowa; ubytek w odziomku;	pow. 120 lat	średni	cięcia sanitarne; cięcia redukcyjne odciążenie korony; poprawa statyki drzewa; obserwacja stanu fitosanitarnego
76.	lipa drobnolistna	<i>Tilia cordata</i>	141				20		przewodnik łukowato wygięty	pow. 40 do 70 lat	średni	cięcia sanitarne; cięcia redukcyjne odciążenie korony; poprawa statyki drzewa; obserwacja stanu fitosanitarnego
77.	lipa drobnolistna	<i>Tilia cordata</i>	197		30°N		20 tak			pow. 70 do 100 lat	średni	cięcia sanitarne; cięcia redukcyjne odciążenie korony (konar po stronie północnej)
78.	klon pospolity	<i>Acer platanoides</i>	304				30			pow. 120 lat	średni	cięcia sanitarne



1.	2.	3.	4.	5.	6.	7.	8.	9.	10.	11.	12.	13.
79.	lipa drobnolistna	<i>Tilia cordata</i>	149				30		odrosty pniowe	pow. 40 do 70 lat	średni	cięcia sanitarne
81.	topola biała	<i>Populus alba</i>	226		30°E		30 tak		nabiegi korzeniowe	pow. 40 do 70 lat	średni	cięcia sanitarne
82.	lipa drobnolistna	<i>Tilia cordata</i>	231; 209				40		dwa drzewa zrośnięte pniem do wys. 0.8 m	pow. 70 do 100 lat	średni	cięcia sanitarne; cięcia redukcyjne odciążenie korony
83.	lipa drobnolistna	<i>Tilia cordata</i>	159		30°N		20 tak			pow. 40 do 70 lat	średni	cięcia sanitarne
84.	lipa drobnolistna	<i>Tilia cordata</i>	131		15°S	tak	20 tak			pow. 40 do 70 lat	średni	cięcia sanitarne
85.	lipa drobnolistna	<i>Tilia cordata</i>	183				20		pęknięty pień; ubytek kory pnia	pow. 70 do 100 lat	zły	cięcia sanitarne; cięcia redukcyjne odciążenie korony, poprawa statyki drzewa; obserwacja stanu fitosanitarnego
86.	robinia biała	<i>Robinia pseudoacacia</i>	127				20		posusz grubych gałęzi; narośl rakowa	pow. 40 do 70 lat	średni	cięcia sanitarne
87.	lipa drobnolistna	<i>Tilia cordata</i>	238			tak	20		wypróchnienie kominowe	pow. 70 do 100 lat	zły	cięcia sanitarne; cięcia redukcyjne odciążenie korony, poprawa statyki drzewa; obserwacja stanu fitosanitarnego
89.	lipa drobnolistna	<i>Tilia cordata</i>	198				20			pow. 70 do 100 lat	średni	cięcia sanitarne
90.	Klon pospolity	<i>Acer platanoides</i>	147				15		rozwidlenie V-kształtne; cięcia redukcyjne	pow. 70 do 100 lat	średni	cięcia sanitarne
91.	lipa drobnolistna	<i>Tilia cordata</i>	304			tak	30		rozwidlenie V-kształtne; ubytki w konarach; wypróchnienie kominowe	pow. 120 lat	zły	cięcia sanitarne; cięcia redukcyjne odciążenie korony (konar po stronie północnej); obserwacja stanu fitosanitarnego
92.	wiąz szypulkowy	<i>Ulmus laevis</i>	85				20			pow. 20 do 40 lat	średni	cięcia sanitarne
93.	wiąz szypulkowy	<i>Ulmus laevis</i>	163				20		posusz grubych gałęzi; nabiegi korzeniowe	pow. 70 do 100 lat	średni	cięcia sanitarne
94.	lipa drobnolistna	<i>Tilia cordata</i>	259			tak	30		pęknięty pień od strony północno-zachodniej	pow. 100 do 120 lat	średni	cięcia sanitarne; cięcia redukcyjne odciążenie korony, poprawa statyki drzewa; obserwacja stanu fitosanitarnego
95.	lipa drobnolistna	<i>Tilia cordata</i>	346				30		posusz grubych gałęzi; narośl rakowa; odrosty korzeniowe	pow. 120 lat	średni	cięcia sanitarne; cięcia redukcyjne odciążenie korony, poprawa statyki drzewa; obserwacja stanu fitosanitarnego



1.	2.	3.	4.	5.	6.	7.	8.	9.	10.	11.	12.	13.
96.	lipa drobnolistna	<i>Tilia cordata</i>	180				30 tak		posusz grubych gałęzi; odrosty korzeniowe	pow. 70 do 100 lat	średni	cięcia sanitarne; cięcia redukcyjne odciażenie korony, poprawa statyki drzewa; obserwacja stanu fitosanitarne
97.	grab pospolity	<i>Carpinus betulus</i>	188			tak	20 tak		wypróchnienie pnia; huba	pow. 100 do 120 lat	średni	cięcia sanitarne
98.	lipa drobnolistna	<i>Tilia cordata</i>	172				20 tak			pow. 40 do 70 lat	średni	cięcia sanitarne
99.	lipa drobnolistna	<i>Tilia cordata</i>	228				20 tak		nabiegi korzeniowe	pow. 70 do 100 lat	średni	cięcia sanitarne
100.	lipa drobnolistna	<i>Tilia cordata</i>	301				20 tak			pow. 120 lat	średni	cięcia sanitarne
101.	lipa drobnolistna	<i>Tilia cordata</i>	243				20 tak		zredukowany jeden pień	pow. 70 do 100 lat	średni	cięcia sanitarne; cięcia redukcyjne odciażenie korony, poprawa statyki drzewa; obserwacja stanu fitosanitarne
103.	lipa drobnolistna	<i>Tilia cordata</i>	308				40 tak		posusz grubych gałęzi	pow. 120 lat	średni	cięcia sanitarne; cięcia redukcyjne odciażenie korony, poprawa statyki drzewa; obserwacja stanu fitosanitarne
104.	lipa drobnolistna	<i>Tilia cordata</i>	170				20 tak			pow. 40 do 70 lat	średni	cięcia sanitarne
105.	lipa drobnolistna	<i>Tilia cordata</i>	189				20 tak			pow. 70 do 100 lat	średni	cięcia sanitarne; cięcia redukcyjne odciażenie korony, poprawa statyki drzewa; obserwacja stanu fitosanitarne
106.	lipa drobnolistna	<i>Tilia cordata</i>	249				20 tak		redukcja jednego pnia	pow. 100 do 120 lat	średni	cięcia sanitarne; cięcia redukcyjne odciażenie korony, poprawa statyki drzewa; obserwacja stanu fitosanitarne
107.	lipa drobnolistna	<i>Tilia cordata</i>	297				20 tak		ubytek kory pnia; odrosty pniowe	pow. 120 lat	średni	cięcia sanitarne
108.	lipa drobnolistna	<i>Tilia cordata</i>	293			tak	20 tak		jeden przewodnik złamany; wypróchnienie; brak kory	pow. 120 lat	zły	cięcia sanitarne; cięcia redukcyjne odciażenie korony, poprawa statyki drzewa; do usunięcia środkowy przewodnik; trzeci przewodnik obniżenie o 50%; obserwacja stanu fitosanitarne
109.	lipa drobnolistna	<i>Tilia cordata</i>	306				20 tak		główny przewodnik złamany; ubytek kory pnia; huba; odrosty pniowe	pow. 120 lat	zły	cięcia sanitarne; cięcia redukcyjne odciażenie korony, poprawa statyki drzewa; obserwacja stanu fitosanitarne
110.	lipa drobnolistna	<i>Tilia cordata</i>	96				20 tak		odrosty pniowe; odrosty korzeniowe	pow. 20 do 40 lat	średni	cięcia sanitarne
111.	lipa drobnolistna	<i>Tilia cordata</i>	354				20 tak		złamane przewodniki; narośl rakowa	pow. 120 lat	średni	cięcia sanitarne; cięcia redukcyjne odciażenie korony, poprawa statyki drzewa; obserwacja stanu fitosanitarne



1.	2.	3.	4.	5.	6.	7.	8.	9.	10.	11.	12.	13.
112.	lipa drobnolistna	<i>Tilia cordata</i>	300				20 tak		odrosty korzeniowe	pow. 70 do 100 lat	średni	cięcia sanitarne; cięcia redukcyjne odciażenie korony, poprawa statyki drzewa; obserwacja stanu fitosanitarnego
113.	lipa drobnolistna	<i>Tilia cordata</i>	221			tak	30 tak		narosł rakowa; dziupla; nabiegi korzeniowe	pow. 70 do 100 lat	średni	cięcia sanitarne; cięcia redukcyjne odciażenie korony, poprawa statyki drzewa; obserwacja stanu fitosanitarnego
114.	lipa drobnolistna	<i>Tilia cordata</i>	304				30 tak		nabiegi korzeniowe	pow. 120 lat	średni	cięcia sanitarne
115.	wiąz szypulkowy	<i>Ulmus laevis</i>	95				15 tak		odrosty pniowe; nabiegi korzeniowe;	pow. 40 do 70 lat	średni	cięcia sanitarne
116.	lipa drobnolistna	<i>Tilia cordata</i>	323				20 tak			pow. 120 lat	średni	cięcia sanitarne; cięcia redukcyjne odciażenie korony, poprawa statyki drzewa; obserwacja stanu fitosanitarnego
119.	lipa drobnolistna	<i>Tilia cordata</i>	265; 246				20 tak		dwa drzewa zrosnięte; jeden pień zredukowany; ubytek kory pnia	pow. 100 do 120 lat	średni	cięcia sanitarne
120.	lipa drobnolistna	<i>Tilia cordata</i>	121				15 tak		narosł rakowa	pow. 40 do 70 lat	średni	cięcia sanitarne
121.	lipa drobnolistna	<i>Tilia cordata</i>	278			tak	20 tak		jeden przewodnik złamany; złamane konary; wypróchnienia po zredukowanych konarach; nabiegi korzeniowe	pow. 100 do 120 lat	zły	cięcia sanitarne; cięcia redukcyjne odciażenie korony, poprawa statyki drzewa; obserwacja stanu fitosanitarnego
122.	lipa drobnolistna	<i>Tilia cordata</i>	315			tak	20 tak		wypróchnienia po zredukowanych konarach; narosł rakowa; odrosty pniowe; odrosty korzeniowe; nabiegi korzeniowe	pow. 120 lat	zły	cięcia sanitarne; cięcia redukcyjne odciażenie korony, poprawa statyki drzewa; obserwacja stanu fitosanitarnego
123.	lipa drobnolistna	<i>Tilia cordata</i>	245		45°E	tak	20 tak		pnie pochylone w różnych kierunkach; wypróchnienie kominowe; dziupla; liczne ubytki; rozłamania pni; nabiegi korzeniowe; cięcia redukcyjne	pow. 70 do 100 lat	zły	cięcia sanitarne; cięcia redukcyjne odciażenie korony, poprawa statyki drzewa; obserwacja stanu fitosanitarnego
124.	lipa drobnolistna	<i>Tilia cordata</i>	250			tak	20 tak			pow. 100 do 120 lat	średni	cięcia sanitarne; cięcia redukcyjne odciażenie korony, poprawa statyki drzewa; obserwacja stanu fitosanitarnego
125.	lipa drobnolistna	<i>Tilia cordata</i>	303			tak	20 tak		odrosty pniowe	pow. 120 lat	średni	cięcia sanitarne; cięcia redukcyjne odciażenie korony, poprawa statyki drzewa; obserwacja stanu fitosanitarnego
127.	lipa drobnolistna	<i>Tilia cordata</i>	262			tak	20 tak		jeden przewodnik złamany; dziupla	pow. 100 do 120 lat	średni	cięcia sanitarne; cięcia redukcyjne odciażenie korony, poprawa statyki drzewa; obserwacja stanu fitosanitarnego
128.	lipa drobnolistna	<i>Tilia cordata</i>	206				20 tak			pow. 70 do 100 lat	średni	cięcia sanitarne; cięcia redukcyjne odciażenie korony, poprawa statyki drzewa; obserwacja stanu fitosanitarnego



1.	2.	3.	4.	5.	6.	7.	8.	9.	10.	11.	12.	13.
129.	lipa drobnolistna	<i>Tilia cordata</i>	192				20 tak		posusz grubych gałęzi; polamane gałęzie	pow. 70 do 100 lat	średni	cięcia sanitarne
130.	lipa drobnolistna	<i>Tilia cordata</i>	244			tak	20 tak		rozwidlenie V-kształtne; zły zrost; pęknięty pień	pow. 70 do 100 lat	zły	cięcia sanitarne; cięcia redukcyjne odciążenie korony, poprawa statyki drzewa; założenie wiązania elastycznego; obserwacja stanu fitosanitarnego
131.	grab pospolity	<i>Carpinus betulus</i>	114				20 tak		złamany przewodnik	pow. 70 do 100 lat	średni	cięcia sanitarne
132.	lipa drobnolistna	<i>Tilia cordata</i>	161		30°E	tak	20 tak		posusz grubych gałęzi; nabiegi korzeniowe; problemy z przewodzeniem; drzewo zamierające	pow. 40 do 70 lat	średni	cięcia sanitarne; cięcia redukcyjne odciążenie korony, poprawa statyki drzewa; obserwacja stanu fitosanitarnego
134.	grab pospolity	<i>Carpinus betulus</i>	209				20 tak			pow. 120 lat	średni	cięcia sanitarne
135.	lipa drobnolistna	<i>Tilia cordata</i>	155				20 tak			pow. 40 do 70 lat	średni	cięcia sanitarne; cięcia redukcyjne odciążenie korony, poprawa statyki drzewa; obserwacja stanu fitosanitarnego
137.	lipa drobnolistna	<i>Tilia cordata</i>	330		45°W		20 tak		korona pochylona 45o W; narośl rakowa; odrosty pniowe; odrosty korzeniowe	pow. 120 lat	średni	cięcia sanitarne; cięcia redukcyjne odciążenie korony, poprawa statyki drzewa; obserwacja stanu fitosanitarnego
139.	lipa drobnolistna	<i>Tilia cordata</i>	166				20 tak		narośl rakowa	pow. 40 do 70 lat	średni	cięcia sanitarne
140.	klon pospolity	<i>Acer platanoides</i>	133				15 tak			pow. 70 do 100 lat	średni	cięcia sanitarne
141.	grab pospolity	<i>Carpinus betulus</i>	231			tak	20 tak		jeden przewodnik złamany; wypróchnienie pnia; nabiegi korzeniowe	pow. 120 lat	zły	cięcia sanitarne; cięcia redukcyjne odciążenie korony, poprawa statyki drzewa; obserwacja stanu fitosanitarnego
142.	lipa drobnolistna	<i>Tilia cordata</i>	296				20 tak		rozwidlenie V-kształtne; nabiegi korzeniowe	pow. 120 lat	średni	cięcia sanitarne; cięcia redukcyjne odciążenie korony, poprawa statyki drzewa; założenie wiązania elastycznego
143.	grab pospolity	<i>Carpinus betulus</i>	215				20 tak		nabiegi korzeniowe	pow. 120 lat	średni	cięcia sanitarne
144.	jesion wyniosły	<i>Fraxinus excelsior</i>	206		45°W		20 tak			pow. 100 do 120 lat	średni	cięcia sanitarne
146.	lipa drobnolistna	<i>Tilia cordata</i>	139				20 tak		złamany jeden przewodnik	pow. 40 do 70 lat	średni	cięcia sanitarne; cięcia redukcyjne odciążenie korony, poprawa statyki drzewa; obserwacja stanu fitosanitarnego
147.	lipa drobnolistna	<i>Tilia cordata</i>	240				20 tak			pow. 70 do 100 lat	średni	cięcia sanitarne; cięcia redukcyjne odciążenie korony, poprawa statyki drzewa; obserwacja stanu fitosanitarnego



1.	2.	3.	4.	5.	6.	7.	8.	9.	10.	11.	12.	13.
148.	lipa drobnolistna	<i>Tilia cordata</i>	193				20 tak			pow. 70 do 100 lat średni		cięcia sanitarne; cięcia redukcyjne odciążenie korony, poprawa statyki drzewa; obserwacja stanu fitosanitarnego
149.	lipa drobnolistna	<i>Tilia cordata</i>	220				20 tak			pow. 70 do 100 lat średni		cięcia sanitarne; cięcia redukcyjne odciążenie korony, poprawa statyki drzewa; obserwacja stanu fitosanitarnego
150.	lipa drobnolistna	<i>Tilia cordata</i>	225				20 tak			pow. 70 do 100 lat średni		cięcia sanitarne; cięcia redukcyjne odciążenie korony, poprawa statyki drzewa; obserwacja stanu fitosanitarnego
151.	grab pospolity	<i>Carpinus betulus</i>	178				30		posusz grubych gałęzi	pow. 70 do 100 lat średni		cięcia sanitarne
152.	grab pospolity	<i>Carpinus betulus</i>	113				20			pow. 70 do 100 lat średni		cięcia sanitarne
153.	klon pospolity	<i>Acer platanoides</i>	179		30°SW		20 tak		nabiegi korzeniowe	pow. 70 do 100 lat średni		cięcia sanitarne
154.	grab pospolity	<i>Carpinus betulus</i>	138		30°S		20 tak		posusz grubych gałęzi; odpadająca kora	pow. 70 do 100 lat średni		cięcia sanitarne
155.	lipa drobnolistna	<i>Tilia cordata</i>	306				20			pow. 70 do 100 lat średni		cięcia sanitarne
156.	robinia biała	<i>Robinia pseudoacacia</i>	164		30°S		20 tak			pow. 70 do 100 lat średni		cięcia sanitarne
157.	klon pospolity	<i>Acer platanoides</i>	147		15°S		15 tak			pow. 70 do 100 lat średni		cięcia sanitarne
158.	klon pospolity	<i>Acer platanoides</i>	150		15°S		20 tak		pęknięcie pnia na wys. 0,8 - 4 m	pow. 70 do 100 lat średni		cięcia sanitarne
159.	dąb szypułkowy	<i>Quercus robur</i>	403				30		posusz grubych gałęzi	pow. 70 do 100 lat średni		cięcia sanitarne
160.	lipa drobnolistna	<i>Tilia cordata</i>	352			tak	95 tak		rozwidlenie V-kształtne; wypróchnienie kominowe otwarte	pow. 70 do 100 lat średni		cięcia sanitarne; cięcia redukcyjne odciążenie korony, poprawa statyki drzewa; założenie wiązań elastycznych; obserwacja stanu fitosanitarnego
161.	grab pospolity	<i>Carpinus betulus</i>	159				30 tak			pow. 70 do 100 lat średni		cięcia sanitarne
162.	jesion wyniosły	<i>Fraxinus excelsior</i>	191				20 tak			pow. 70 do 100 lat średni		cięcia sanitarne



1.	2.	3.	4.	5.	6.	7.	8.	9.	10.	11.	12.	13.
163.	jesion wyniosły	<i>Fraxinus excelsior</i>	201		45°N		30 tak			pow. 100 do 120 lat	średni	cięcia sanitarne
164.	klon pospolity	<i>Acer platanoides</i>	189		15°S		20 tak			pow. 100 do 120 lat	średni	cięcia sanitarne
165.	lipa drobnolistna	<i>Tilia cordata</i>	193		30°SE		20 tak			pow. 70 do 100 lat	średni	cięcia sanitarne
166.	lipa drobnolistna	<i>Tilia cordata</i>	219		30°S		20 tak			pow. 70 do 100 lat	średni	cięcia sanitarne
167.	kasztanowiec biały	<i>Aesculus hippocastanum</i>	194				20		odrosty pniowe	pow. 40 do 70 lat	średni	cięcia sanitarne
168.	grab pospolity	<i>Carpinus betulus</i>	153				20 tak			pow. 70 do 100 lat	średni	cięcia sanitarne
169.	grab pospolity	<i>Carpinus betulus</i>	155		30°S		20 tak			pow. 70 do 100 lat	średni	cięcia sanitarne
170.	grab pospolity	<i>Carpinus betulus</i>	106				20 tak		posusz grubych gałęzi	pow. 70 do 100 lat	średni	cięcia sanitarne
171.	grab pospolity	<i>Carpinus betulus</i>	142		30°S	tak	20 tak		ubytek w pniu	pow. 70 do 100 lat	średni	cięcia sanitarne
172.	lipa drobnolistna	<i>Tilia cordata</i>	143		30°S	tak	20 tak		ubytek w pniu do wys. 3,5 m	pow. 40 do 70 lat	średni	cięcia sanitarne; cięcia redukcyjne odciążenie korony, poprawa statyki drzewa; obserwacja stanu fitosanitarnego
173.	lipa drobnolistna	<i>Tilia cordata</i>	213				20		ubytek w pniu dowys. 0,8 m	pow. 70 do 100 lat	średni	cięcia sanitarne
174.	lipa drobnolistna	<i>Tilia cordata</i>	97				20			pow. 20 do 40 lat	średni	cięcia sanitarne; cięcia redukcyjne odciążenie korony, poprawa statyki drzewa; obserwacja stanu fitosanitarnego
175.	lipa drobnolistna	<i>Tilia cordata</i>	168			tak	20		dziuple; odrosty pniowe	pow. 40 do 70 lat	średni	cięcia sanitarne
176.	lipa drobnolistna	<i>Tilia cordata</i>	132				20 tak		zabliźniony ubytek w pniu na wys. 11-1,5 m	pow. 40 do 70 lat	średni	cięcia sanitarne
177.	lipa drobnolistna	<i>Tilia cordata</i>	238		15°SE	tak	20 tak		nabiegi korzeniowe	pow. 70 do 100 lat	średni	cięcia sanitarne; cięcia redukcyjne odciążenie korony, poprawa statyki drzewa; obserwacja stanu fitosanitarnego



1.	2.	3.	4.	5.	6.	7.	8.	9.	10.	11.	12.	13.
178.	lipa drobnolistna	<i>Tilia cordata</i>	276	30°S	tak		20 tak		pęknięcie pnia od strony południowej i zachodniej; wypróchnienie kominowe; zagrożenie rozłamaniem	pow. 100 do 120 lat	zły	cięcia sanitarne; cięcia redukcyjne odciążenie korony, poprawa statyki drzewa; obserwacja stanu fitosanitarnego
179.	wiąz szypulkowy	<i>Ulmus laevis</i>	180		tak		20 tak		odrosty pniowe; nabiegi korzeniowe	pow. 70 do 100 lat	średni	cięcia sanitarne
180.	lipa drobnolistna	<i>Tilia cordata</i>	85				15 tak		nabiegi korzeniowe	pow. 20 do 40 lat	średni	cięcia sanitarne
181.	wiąz szypulkowy	<i>Ulmus laevis</i>	86				15 tak			pow. 20 do 40 lat	średni	cięcia sanitarne
182.	lipa drobnolistna	<i>Tilia cordata</i>	86			20	30 tak			pow. 20 do 40 lat	średni	cięcia sanitarne
184.	lipa drobnolistna	<i>Tilia cordata</i>	169				20 tak			pow. 40 do 70 lat	średni	cięcia sanitarne; cięcia redukcyjne odciążenie korony, poprawa statyki drzewa; obserwacja stanu fitosanitarnego
185.	lipa drobnolistna	<i>Tilia cordata</i>	173				20 tak			pow. 40 do 70 lat	średni	cięcia sanitarne
186.	lipa drobnolistna	<i>Tilia cordata</i>	186				20 tak			pow. 70 do 100 lat	średni	cięcia sanitarne
187.	jesion wyniosły	<i>Fraxinus excelsior</i>	241				30		nabiegi korzeniowe	pow. 120 lat	średni	cięcia sanitarne; cięcia redukcyjne odciążenie korony, poprawa statyki drzewa; obserwacja stanu fitosanitarnego
188.	lipa drobnolistna	<i>Tilia cordata</i>	126				20 tak		przy pniu asfalt	pow. 40 do 70 lat	średni	cięcia sanitarne
189.	lipa drobnolistna	<i>Tilia cordata</i>	209				35 tak			pow. 70 do 100 lat	średni	cięcia sanitarne
190.	lipa drobnolistna	<i>Tilia cordata</i>	153				20 tak			pow. 40 do 70 lat	średni	cięcia sanitarne
192.	kasztanowiec biały	<i>Aesculus hippocastanum</i>	170				20 tak		posusz grubych gałęzi; nabiegi korzeniowe	pow. 40 do 70 lat	średni	cięcia sanitarne
193.	klon pospolity	<i>Acer platanoides</i>	233				25 tak		nabiegi korzeniowe	pow. 120 lat	średni	cięcia sanitarne
194.	lipa drobnolistna	<i>Tilia cordata</i>	192				20 tak			pow. 70 do 100 lat	średni	cięcia sanitarne; cięcia redukcyjne odciążenie korony, poprawa statyki drzewa; obserwacja stanu fitosanitarnego



1.	2.	3.	4.	5.	6.	7.	8.	9.	10.	11.	12.	13.
195.	lipa drobnolistna	<i>Tilia cordata</i>	227				20 tak			pow. 70 do 100 lat	średni	cięcia sanitarne; cięcia redukcyjne odciażenie korony, poprawa statyki drzewa; obserwacja stanu fitosanitarnego
197.	jesion wyniosły	<i>Fraxinus excelsior</i>	227				35 tak			pow. 120 lat	średni	cięcia sanitarne
198.	lipa drobnolistna	<i>Tilia cordata</i>	153				25 tak			pow. 40 do 70 lat	średni	cięcia sanitarne; cięcia redukcyjne odciażenie korony, poprawa statyki drzewa; obserwacja stanu fitosanitarnego
201.	jesion wyniosły	<i>Fraxinus excelsior</i>	230				40		rozwidlenie V-kształtne; nabiegi korzeniowe	pow. 120 lat	średni	cięcia sanitarne
203.	lipa drobnolistna	<i>Tilia cordata</i>	190				20 tak			pow. 70 do 100 lat	średni	cięcia sanitarne; cięcia redukcyjne odciażenie korony, poprawa statyki drzewa; obserwacja stanu fitosanitarnego
204.	lipa drobnolistna	<i>Tilia cordata</i>	358			tak	20 tak		złamany jeden przewodnik; ubytki w pniu; wypróchnienie kominowe; odrosty pniowe; odrosty korzeniowe; nabiegi korzeniowe	pow. 120 lat	zły	cięcia sanitarne; cięcia redukcyjne odciażenie korony; obniżenie przewodników do wysokości złamanego przewodnika; poprawa statyki drzewa; obserwacja stanu fitosanitarnego
205.	grab pospółity	<i>Carpinus betulus</i>	140		45°E		30 tak		połamane gałęzie; posusz grubych gałęzi	pow. 70 do 100 lat	średni	cięcia sanitarne
206.	lipa drobnolistna	<i>Tilia cordata</i>	280				20 tak		odrosty korzeniowe	pow. 100 do 120 lat	średni	cięcia sanitarne; cięcia redukcyjne odciażenie korony, poprawa statyki drzewa; obserwacja stanu fitosanitarnego
207.	lipa drobnolistna	<i>Tilia cordata</i>	206				20 tak		odrosty korzeniowe	pow. 70 do 100 lat	średni	cięcia sanitarne; cięcia redukcyjne odciażenie korony, poprawa statyki drzewa; obserwacja stanu fitosanitarnego
208.	kasztanowiec biały	<i>Aesculus hippocastanum</i>	215				20 tak		rozwidlenie V-kształtne; dziupla; uszkodzenia kory do wys. 1,2 m; nabiegi korzeniowe	pow. 70 do 100 lat	średni	cięcia sanitarne
209.	klon jawor	<i>Acer pseudoplatanus</i>	194		30°S		20 tak		posusz grubych gałęzi	pow. 100 do 120 lat	średni	cięcia sanitarne
210.	lipa drobnolistna	<i>Tilia cordata</i>	165			tak	25 tak		wypróchnienie kominowe otwarte	pow. 40 do 70 lat	średni	cięcia sanitarne; cięcia redukcyjne odciażenie korony, poprawa statyki drzewa; obserwacja stanu fitosanitarnego
211.	lipa drobnolistna	<i>Tilia cordata</i>	312			tak	30 tak		wypróchnienie kominowe otwarte	pow. 120 lat	zły	cięcia sanitarne; cięcia redukcyjne odciażenie korony; obniżenie korony poniżej linii sąsiednich drzew poprawa statyki drzewa; obserwacja stanu fitosanitarnego
212.	lipa drobnolistna	<i>Tilia cordata</i>	306				20 tak		zrosnięte nabiegami z jedn. nr 213	pow. 120 lat	średni	cięcia sanitarne
213.	lipa drobnolistna	<i>Tilia cordata</i>	140				20 tak		zrosnięte nabiegami z jedn. nr 212; wilki	pow. 40 do 70 lat	średni	cięcia sanitarne; usunięcie wilków



1.	2.	3.	4.	5.	6.	7.	8.	9.	10.	11.	12.	13.
214.	robinia biała	<i>Robinia pseudoacacia</i>	152				30 tak		posusz grubych gałęzi	pow. 70 do 100 lat	średni	cięcia sanitarne
215.	robinia biała	<i>Robinia pseudoacacia</i>	203				30 tak			pow. 100 do 120 lat	średni	cięcia sanitarne
216.	robinia biała	<i>Robinia pseudoacacia</i>	105				30 tak			pow. 40 do 70 lat	średni	cięcia sanitarne
217.	robinia biała	<i>Robinia pseudoacacia</i>	118		30°NE		30 tak			pow. 40 do 70 lat	średni	cięcia sanitarne
218.	lipa drobnolistna	<i>Tilia cordata</i>	288				20 tak			pow. 100 do 120 lat	średni	cięcia sanitarne; cięcia redukcyjne odciążenie korony, poprawa statyki drzewa; obserwacja stanu fitosanitarne
219.	robinia biała	<i>Robinia pseudoacacia</i>	117; 77				30			pow. 70 do 100 lat	średni	cięcia sanitarne
220.	kasztanowiec biały	<i>Aesculus hippocastanum</i>	156				30		posusz grubych gałęzi	pow. 40 do 70 lat	średni	cięcia sanitarne
221.	klon jawor	<i>Acer pseudoplatanus</i>	167				20		posusz grubych gałęzi	pow. 70 do 100 lat	średni	cięcia sanitarne
222.	klon jawor	<i>Acer pseudoplatanus</i>	242				20			pow. 120 lat	średni	cięcia sanitarne
223.	lipa drobnolistna	<i>Tilia cordata</i>	207				20			pow. 70 do 100 lat	średni	cięcia sanitarne
224.	robinia biała	<i>Robinia pseudoacacia</i>	187				20			pow. 70 do 100 lat	średni	cięcia sanitarne
225.	jesion wyniosły	<i>Fraxinus excelsior</i>	242				25		złamane gałęzie	pow. 120 lat	średni	cięcia sanitarne

pielęgnacja: 199 szt. drzew i 4 szt. krzewów w formie piennej  
założenie wiązań elastycznych: 6 szt.



Załącznik 3 - Zestawienie drzew do wycinka sanitarnej na terenie zespołu pałacowo-parkowego w Szczekocinach (I etap prac)

Nr inwent.	Nazwa gatunkowa polska/ odmiana	Nazwa łacińska	Obwód pnia w piętnicy [cm]	Obwód na wys. 5 cm [cm]	Pochylenie/kąt kierunku	Ubytek węglowy	Posusz. [%]	Asymetria korony	Opis fitosanitarny (uwagi o stanie zachowania jednostki)	Szacunkowy wiek drzew (w przedziale wiekowym)	Stan zachowania jednostki	Zalecenia pielęgnacyjne
1.	2.	3.	4.	5.	6.	7.	8.	9.	10.	11.	12.	13.
3.	klon pospolity	<i>Acer platanoides</i>	263	297		tak	15	tak	wypróchnienie pnia do wys. 4 m; drzewo rośnie w skrajni drogi	pow. 120 lat	bardzo zły	wycinka sanitarna
11.	jesion wyniosły	<i>Fraxinus excelsior</i>	184	215			90	tak	drzewo zamierające; narośl rakowa; drzewo rośnie w skrajni drogi	pow. 70 do 100 lat	bardzo zły	wycinka sanitarna
33.	drzewo martwe klon polny	<i>Acer campestre</i>	59	98			100		drzewo martwe	pow. 20 do 40 lat	bardzo zły	wycinka sanitarna
35.	drzewo martwe wiąz szypułkowy	<i>Ulmus laevis</i>	41; 54; 25	103			100		drzewo martwe	pow. 20 do 40 lat	bardzo zły	wycinka sanitarna
40.	drzewo martwe kasztanowiec biały	<i>Aesculus hippocastanum</i>	190	212		tak	100		drzewo martwe; złamany na wysokości 8 m; wypróchniały pień	pow. 40 do 70 lat	bardzo zły	wycinka sanitarna
64.	drzewo martwe wiąz szypułkowy	<i>Ulmus laevis</i>	67	104			100		drzewo martwe	pow. 20 do 40 lat	bardzo zły	wycinka sanitarna
80.	drzewo martwe lipa drobnolistna	<i>Tilia cordata</i>	157	220			100		drzewo martwe	pow. 40 do 70 lat	bardzo zły	wycinka sanitarna
88.	lipa drobnolistna	<i>Tilia cordata</i>	258	335		tak	90		drzewo zamierające; jeden odrost z pnia żywy	pow. 100 do 120 lat	bardzo zły	wycinka sanitarna
102.	drzewo martwe lipa drobnolistna	<i>Tilia cordata</i>	335	400			100		drzewo martwe	pow. 120 lat	bardzo zły	wycinka sanitarna
117.	lipa drobnolistna	<i>Tilia cordata</i>	158	188		tak	90	tak	drzewo zamierające; wypróchniały pień	pow. 40 do 70 lat	bardzo zły	wycinka sanitarna
118.	lipa drobnolistna	<i>Tilia cordata</i>	222	240	30°S	tak	30	tak	drzewo zamierające; wypróchniały pień; ubytki kory	pow. 70 do 100 lat	bardzo zły	wycinka sanitarna
126.	lipa drobnolistna	<i>Tilia cordata</i>	253	311		tak	90	tak	drzewo zamierające; złamane na wys. 4 m; wypróchnienie kominowe otwarte	pow. 100 do 120 lat	bardzo zły	wycinka sanitarna
133.	lipa drobnolistna	<i>Tilia cordata</i>	238	230		tak	50	tak	drzewo zamierające; złamane na wys. 3 m; narośl rakowa; wypróchnienie pnia	pow. 70 do 100 lat	bardzo zły	wycinka sanitarna
136.	lipa drobnolistna	<i>Tilia cordata</i>	193	245	30°W	tak	40	tak	brak dolnej korony; wypróchnienie kominowe otwarte; kolizja z grabem (nr 134)	pow. 70 do 100 lat	bardzo zły	wycinka sanitarna
138.	klon pospolity	<i>Acer platanoides</i>	113	147	60°W	tak	50	tak	drzewo zamierające; pień rozłamany; brak kory	pow. 40 do 70 lat	bardzo zły	wycinka sanitarna
145.	lipa drobnolistna	<i>Tilia cordata</i>	210	275		tak	15	tak	złamany przewodnik; wypróchnienie kominowe otwarte; nabiegi korzeniowe	pow. 70 do 100 lat	bardzo zły	wycinka sanitarna

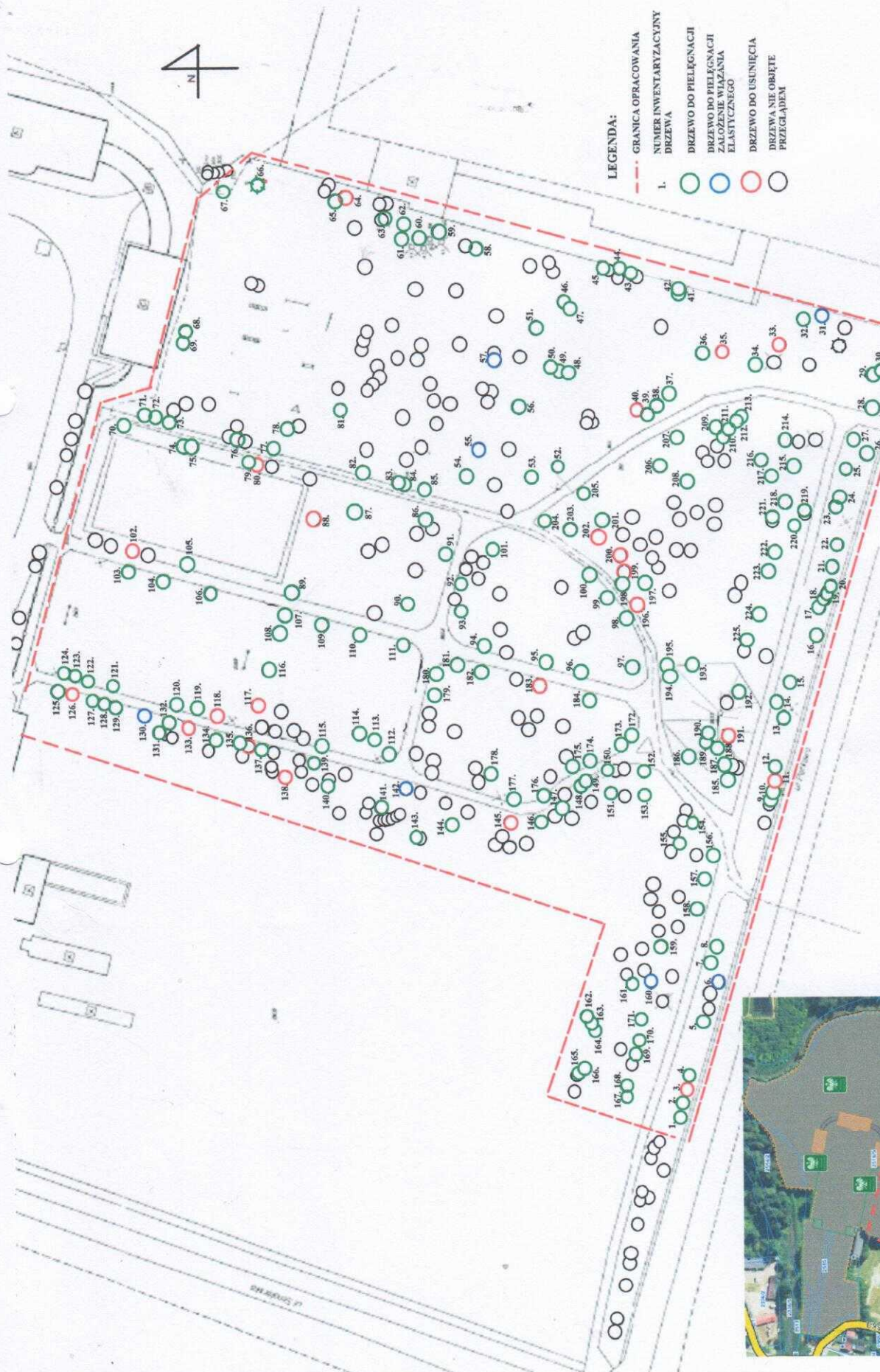


1.	2.	3.	4.	5.	6.	7.	8.	9.	10.	11.	12.	13.
183.	lipa drobnolistna	<i>Tilia cordata</i>	239	283		tak	30 tak		drzewo zamierające; korona szczątkowa; złamane na wys. 8 m; pęknięty pień	pow. 70 do 100 lat	bardzo zły	wycinka sanitarna
191.	drzewo martwe kasztanowiec biały	<i>Aesculus hippocastanum</i>	214	224			100		drzewo martwe	pow. 70 do 100 lat	bardzo zły	wycinka sanitarna
196.	lipa drobnolistna	<i>Tilia cordata</i>	183	230		tak	30 tak		wyłamany jeden przewodnik; pień popękany; wypróchnienie kominowe	pow. 70 do 100 lat	bardzo zły	wycinka sanitarna
199.	lipa drobnolistna	<i>Tilia cordata</i>	179	220		tak	40		drzewo zamierające; wyłamane 2 przewodniki; dziuple; pęknięty pień; ubytek wgłębny	pow. 40 do 70 lat	bardzo zły	wycinka sanitarna
200.	drzewo martwe jesion wyniosły	<i>Fraxinus excelsior</i>	178	223		tak	35		drzewo martwe; złamane na wys. 3 m; pęknięty pień	pow. 70 do 100 lat	bardzo zły	wycinka sanitarna
202.	lipa drobnolistna	<i>Tilia cordata</i>	161	240			30 tak		drzewo zamierające; złamany przewodnik, zawieszony na jedn. nr 201	pow. 40 do 70 lat	bardzo zły	wycinka sanitarna
	robinia biała	<i>Robinia pseudoacacia</i>		43					samosiew robinii białej o obw. pnia na wys. 5 cm - 43 cm do usunięcia przy jedn. nr inwent. 66			wycinka sanitarna

Do wycinki sanitarnej przewidziano 23 szt drzew, w tym:

- ☐ drzewa martwe – 8 szt.
- ☐ drzewa zamierające – 10 szt.
- ☐ drzewa stwarzające zagrożenie – 4 szt.
- ☐ samosiew – 1 szt.





- LEGENDA:**
- 1. GRANICA OPRACOWANIA
  - 2. NUMER INWENTARYZACYJNY DRZEWA
  - 3. DRZEWO DO PIELEGNACJI
  - 4. DRZEWO DO PIELEGNACJI ZALOZENIE WIAZANIA ELASTYCZNEGO
  - 5. DRZEWO DO USUNIĘCIA
  - 6. DRZEWA NIE OBJĘTE PRZEGŁADEM

Zielona Wrona Sylwia Wrona	
Ul. Onk. Róckiego 41/51/72 42-200 Częstochowa	
Zamawiający:	Gmina Szczekocin, Ul. Senatorska 2 42-445 Szczekocin
Nazwa obiektu:	Zabytkowy zespół pałacowo-parkowy w Szczekocinach
Tytuł rysunku:	Przebieg wybranych drzew na terenie zespołu pałacowo-parkowego w Szczekocinach i gospodarka drzewostanem - mapka poglądowa
Opracował:	mgr inż. arch. kraj. Sylwia Wrona
Inspektor Nadzoru Terenów Zieleni	
Nr ewid. 533/2019	
Data opracowania: Marzec 2023 r.	
Podpis	
Nr rys. 1	

